

RADA GMINY
33-334 Kamionka Wielka
woj. małopolskie, powiat nowosądecki
tel. 0-18 445-60-17 fax w. 44

Załącznik
do Uchwały Nr XVI/136/2016
Rady Gminy Kamionka Wielka
z dnia 11 maja 2016 roku

Strategia rozwiązywania problemów społecznych w Gminie Kamionka Wielka w latach 2016-2020

Kamionka Wielka
2016 r.

Bezradność w sprawach opiekuńczo-wychowawczych	47
Długotrwała lub ciężka choroba.....	48
Przestępczość, w tym przemoc w rodzinie	49
Trudności w przystosowaniu do życia po opuszczeniu zakładu karnego.....	50
Bezrobocie.....	51
Bezdomność	51
Uzależnienia – alkoholizm i narkomania	51
Analiza SWOT Gminy Kamionka Wielka	52
Część programowa	54
Misja	54
Cele Strategii	54
Ramy finansowe Strategii.....	55
Monitoring strategii	62
Uwagi końcowe	62
Spis rycin	63
Spis tabel	65

Procedura opracowywania *Strategii*

Uwarunkowania prawno-systemowe

Pomoc społeczna w Polsce podlega licznym regulacjom, zarówno prawa krajowego, jak i wspólnotowego. Wpływa to także na proces tworzenia strategii rozwiązywania problemów społecznych. Podstawowym dokumentem kształtującym system pomocy społecznej w Polsce jest *Ustawa o pomocy społecznej*. Na jej mocy wykonują swoje zadania organy administracji rządowej i samorządowej oraz jednostki organizacyjne pomocy społecznej różnych szczebli, w tym regionalne ośrodki pomocy społecznej, powiatowe centra pomocy rodzinie, ośrodki pomocy społecznej, domy pomocy społecznej, placówki specjalistycznego poradnictwa, w tym rodzinnego, ośrodki wsparcia oraz ośrodki interwencji kryzysowej. Poniżej wymieniono najistotniejsze dokumenty kształtujące system pomocy społecznej w Polsce, a tym samym proces powstawania Strategii.

Ustawa o pomocy społecznej

Ustawa z dnia 12 marca 2004 r. o pomocy społecznej (tj. Dz.U. z 2015 r. poz. 163 ze zmian.) wraz z aktami wykonawczymi określa główne zasady funkcjonowania systemu pomocy, w tym zadania w zakresie pomocy społecznej, rodzaje świadczeń z pomocy społecznej oraz zasady i tryb ich udzielania, organizację pomocy społecznej oraz zasady i tryb postępowania kontrolnego w zakresie pomocy społecznej¹.

Zgodnie z ustawą do obowiązków gminy należy opracowanie strategii rozwiązywania problemów społecznych, która zawiera co najmniej diagnozę sytuacji społecznej, prognozę zmian w zakresie objętym strategią, określenie celów strategicznych projektowanych zmian, kierunków niezbędnych działań, sposobu realizacji strategii, jej ram finansowych oraz wskaźników realizacji działań.

Ustawa o świadczeniach rodzinnych

Ustawa z dnia 28 listopada 2003 r. o świadczeniach rodzinnych (tj. Dz.U. z 2015 r. poz. 114) określa, jakie warunki należy spełnić, aby nabyć prawo do tych świadczeń oraz sposób ustalania, przyznawania i wypłacania świadczeń.

¹ Art. 1 Ustawy z dnia 12 marca 2004 r. o pomocy społecznej

Ustawa o zatrudnieniu socjalnym

Ustawa z dnia 13 czerwca 2003 r. o zatrudnieniu socjalnym (tj. Dz.U. z 2011 r. poz. 225) określa zasady zapewniania osobom bezdomnym, chorym psychicznie, długotrwale bezrobotnym i innym wymienionym w ustawie, możliwości uczestnictwa w zajęciach prowadzonych przez centra integracji społecznej, kluby integracji społecznej i zatrudnienia wspieranego.

Ustawa o ochronie zdrowia psychicznego

Ustawa z dnia 19 sierpnia 1994 r. o ochronie zdrowia psychicznego (tj. Dz.U. z 2011 r. poz. 1375) definiuje zadania z zakresu ochrony zdrowia psychicznego oraz ich realizatorów, zasady udzielania ochrony oraz zawiera regulacje dotyczące postępowania wobec osób z zaburzeniami psychicznymi. Na mocy ustawy Gmina partycypuje w realizacji Narodowego Programu Ochrony Zdrowia Psychicznego.

Ustawa o pomocy osobom uprawnionym do alimentów

Ustawa z dnia 7 września 2007 r. o pomocy osobom uprawnionym do alimentów (tj. Dz.U. z 2015 r. poz. 859) *określa zasady pomocy państwa osobom uprawnionym do alimentów, warunki nabywania prawa do świadczeń pieniężnych wypłacanych w przypadku bezskuteczności egzekucji alimentów, zasady i tryb postępowania w sprawach przyznawania i wypłacania świadczeń z funduszu alimentacyjnego, zasady finansowania świadczeń z funduszu alimentacyjnego, działania podejmowane wobec dłużników alimentacyjnych².*

Ustawa o wspieraniu rodziny i systemie pieczy zastępczej

Ustawa z dnia 9 czerwca 2011 r. o wspieraniu rodziny i systemie pieczy zastępczej (tj. Dz.U. z 2015 r. poz. 332) *określa zasady i formy wspierania rodziny przeżywającej trudności w wypełnianiu funkcji opiekuńczo-wychowawczych; zasady i formy sprawowania pieczy zastępczej oraz pomocy w usamodzielnianiu jej pełnoletnich wychowanków; zadania administracji publicznej w zakresie wspierania rodziny i systemu pieczy zastępczej; zasady*

² Art. 1 Ustawy z dnia 7 września 2007 r. o pomocy osobom uprawnionym do alimentów

*finansowania wspierania rodziny i systemu pieczy zastępczej; zadania w zakresie postępowania adopcyjnego*³.

Ustawa o działalności pożytku publicznego i wolontariacie

Ustawa z dnia 24 kwietnia 2003 r. o działalności pożytku publicznego i o wolontariacie (tj. Dz.U. z 2014 r. poz. 1118) określa *zasady prowadzenia działalności pożytku publicznego przez organizacje pozarządowe w sferze zadań publicznych oraz współpracy organów administracji publicznej z organizacjami pozarządowymi; uzyskiwania przez organizacje pozarządowe statusu organizacji pożytku publicznego oraz funkcjonowania organizacji pożytku publicznego; sprawowania nadzoru nad prowadzeniem działalności pożytku publicznego; tworzenia i funkcjonowania rad działalności pożytku publicznego (...) warunki wykonywania świadczeń przez wolontariuszy oraz korzystania z tych świadczeń*⁴.

Ustawa o wychowaniu w trzeźwości i przeciwdziałaniu alkoholizmowi

Ustawa z dnia 26 października 1982 r. o wychowaniu w trzeźwości i przeciwdziałaniu alkoholizmowi (tj. Dz.U. z 2015 r. poz. 1286) reguluje zadania organów administracji rządowej i jednostek samorządu terytorialnego, działalność Państwowej Agencji Rozwiązywania Problemów Alkoholowych, zasady sprzedaży napojów alkoholowych oraz działania izb wytrzeźwień, sposób leczenia osób nadużywających alkoholu i in.

Do zadań własnych gmin należy *prowadzenie działań związanych z profilaktyką i rozwiązywaniem problemów alkoholowych oraz integracji społecznej osób uzależnionych od alkoholu* poprzez realizację gminnego programu profilaktyki i rozwiązywania problemów alkoholowych.

Ustawa o przeciwdziałaniu przemocy w rodzinie

Ustawa z dnia 29 lipca 2005 r. o przeciwdziałaniu przemocy w rodzinie (tj. Dz.U. z 2015 r. poz. 1390) opisuje zadania w zakresie przeciwdziałania przemocy w rodzinie, zasady postępowania wobec osób dotkniętych przemocą w rodzinie oraz zasady postępowania wobec osób stosujących przemoc w rodzinie.

³ Art. 1 Ustawy z dnia 9 czerwca 2011 r. o wspieraniu rodziny i systemie pieczy zastępczej

⁴ Art. 1 Ustawy z dnia 24 kwietnia 2003 r. o działalności pożytku publicznego i o wolontariacie

Na mocy ustawy gmina tworzy system przeciwdziałania przemocy w rodzinie, na który składają się *opracowanie i realizacja gminnego programu przeciwdziałania przemocy w rodzinie oraz ochrony ofiar przemocy w rodzinie; prowadzenie poradnictwa i interwencji w zakresie przeciwdziałania przemocy w rodzinie w szczególności poprzez działania edukacyjne służące wzmocnieniu opiekuńczych i wychowawczych kompetencji rodziców w rodzinach zagrożonych przemocą w rodzinie; zapewnienie osobom dotkniętym przemocą w rodzinie miejsc w ośrodkach wsparcia oraz tworzenie zespołów interdyscyplinarnych*⁵.

Ustawa o przeciwdziałaniu narkomanii

Ustawa z dnia 29 lipca 2005 r. o przeciwdziałaniu narkomanii (tj. Dz.U. z 2012 r. poz. 124) reguluje zasady i tryb postępowania w ramach przeciwdziałania narkomanii, zadania i uprawnienia w zakresie przeciwdziałania naruszeniom prawa dotyczącego obrotu, wytwarzania, przetwarzania, przerobu i posiadania substancji, których używanie może prowadzić do narkomanii realizowane przez administrację rządową, jednostki samorządu terytorialnego oraz inne podmioty. Ponadto Ustawa określa organy wykonujące rozporządzenie (WE) Parlamentu Europejskiego i Rady nr 273/2004 z dnia 11 lutego 2004 r. w sprawie prekursorów narkotykowych oraz rozporządzenie (WE) Rady nr 111/2005 z dnia 22 grudnia 2004 r. określającego zasady nadzorowania handlu prekursorami narkotyków pomiędzy Wspólnotą a państwami trzecimi. W Ustawie są również wskazane kary za nieprzestrzeżenie przepisów w niej zawartych oraz przepisów w/w rozporządzeń.

W ramach zadań własnych Gmina zwiększa *dostępność pomocy terapeutycznej i rehabilitacyjnej dla osób uzależnionych i osób zagrożonych uzależnieniem; udziela pomocy psychospołecznej i prawnej rodzinom, w których występują problemy narkomanii; prowadzi profilaktyczną działalność informacyjną, edukacyjną oraz szkoleniową w zakresie rozwiązywania problemów narkomanii, w szczególności dla dzieci i młodzieży (...) a także działań na rzecz dożywiania dzieci uczestniczących w pozalekcyjnych programach opiekuńczo-wychowawczych i socjoterapeutycznych; wspomaga działania instytucji, organizacji pozarządowych i osób fizycznych, służące rozwiązywaniu problemów narkomanii; realizuje pomoc społeczną osobom uzależnionym i rodzinom osób uzależnionych dotkniętym ubóstwem i wykluczeniem społecznym i integruje je ze środowiskiem lokalnym*⁶. W celu realizacji w/w zadań sporządza się Gminny Program Przeciwdziałania Narkomanii.

⁵ Art. 6 Ustawy z dnia 29 lipca 2005 r. o przeciwdziałaniu przemocy w rodzinie

⁶ Art. 10 Ustawy z dnia 29 lipca 2005 r. o przeciwdziałaniu narkomanii

Ustawa o rehabilitacji zawodowej i społecznej oraz zatrudnianiu osób niepełnosprawnych

Ustawa z dnia 27 sierpnia 1997 r. o rehabilitacji zawodowej i społecznej oraz zatrudnianiu osób niepełnosprawnych (tj. Dz.U. z 2011 r. poz. 721) obejmuje zagadnienia orzekania o niepełnosprawności, rehabilitacji i uprawnień osób niepełnosprawnych, szczególnych obowiązków i uprawnień pracodawców w związku z zatrudnianiem osób niepełnosprawnych, zakładów pracy chronionej i zakładów aktywności zawodowej, szkolenia osób niepełnosprawnych, zadania organizację służb działających na rzecz osób niepełnosprawnych, regulacje dotyczące Krajowej Rady Konsultacyjnej do Spraw Osób Niepełnosprawnych, Państwowego Funduszu Rehabilitacji Osób Niepełnosprawnych, jak również odpowiedzialności za wykroczenia przeciwko przepisom ustawy.

Dokumenty regionalne i lokalne

Na konstruowanie gminnej strategii rozwiązywania problemów społecznych wpływają również dokumenty programowe szczebla regionalnego. Do najważniejszych należą:

Strategia Rozwoju Województwa Małopolskiego na lata 2011- 2020, która jako jeden z kierunków polityki wyznacza **Poprawę bezpieczeństwa społecznego: integrującą politykę społeczną**, w ramach której zdefiniowano kluczowe dla rozwoju województwa działania⁷:

1. Wdrożenie systemowych form wsparcia na rzecz dzieci zagrożonych wykluczeniem społecznym oraz przeciwdziałania i zwalczania dysfunkcji w rodzinie.
2. Integracja działań na rzecz wyrównywania szans osób niepełnosprawnych.
3. Wdrożenie regionalnej strategii działań w kontekście starzenia się społeczeństwa.
4. Rozwój systemu kształcenia kadr działających w obszarze integrującej polityki społecznej.
5. Rozwój prorodzinnych form opieki zastępczej.

Powiatowa Strategia Rozwiązywania Problemów Społecznych, na lata 2006-2015, która wkrótce przestanie obowiązywać, jednak w kolejnym okresie planowania strategicznego prawdopodobnie można spodziewać się kontynuacji kierunków działania z okresu 2006-2015. W ramach Powiatowej Strategii przewidywano realizację następujących celów głównych:

⁷ Źródło: Strategia Rozwoju Województwa Małopolskiego na lata 2011- 2020, s.129

Cel główny I Doskonalenie systemu wsparcia społecznego

Cel główny II Zapobieganie marginalizacji grup społecznych

Cel główny III Aktywne i odpowiedzialne uczestnictwo młodzieży w życiu społeczności lokalnej

Cel główny IV Bezpieczny i zdrowy powiat

Cel główny V Rozwój współpracy instytucji i organizacji działających w sferze pomocy społecznej

Strategia Rozwoju Gminy Kamionka Wielka na lata 2013-2020 wśród przyjętych celów strategicznych uwzględnia *Efektywną pomoc społeczną oraz zapewnienie mieszkańcom dostępu do wysokiej jakości podstawowej i specjalistycznej opieki medycznej i innych świadczeń.*

Tab. 1 Obszary strategiczne rozwoju Gminy Kamionka Wielka przyjęte w ramach Strategii Rozwoju Gminy Kamionka Wielka na lata 2013-2020

OBSZAR STRATEGICZNY I AKTYWNOŚĆ ZAWODOWA I PRZEDSIĘBIORCZOŚĆ <i>Silna pozycja konkurencyjna gminy, bazująca na aktywności zawodowej i przedsiębiorczości mieszkańców oraz wysokiej atrakcyjności turystycznej</i>	OBSZAR STRATEGICZNY II USŁUGI PUBLICZNE I OCHRONA ŚRODOWISKA	OBSZAR STRATEGICZNY III DOSTĘPNOŚĆ I INFRASTRUKTURA KOMUNIKACYJNA	OBSZAR STRATEGICZNY IV ZARZĄDZANIE WSPÓLNOTĄ LOKALNĄ
<p><i>Wysoka atrakcyjność turystyczna</i></p> <p>1. Obniżenie stopy bezrobocia i zminimalizowanie negatywnych jego skutków.</p> <p>2. Promocja i wspieranie przedsiębiorczości wśród mieszkańców.</p> <p>3. Wzrost potencjału turystycznego gminy.</p>	<p><i>Wysoka jakość i dostępność usług publicznych oraz skuteczna ochrona środowiska</i></p> <p>1. Zapewnienie wysokiej jakości usług edukacyjnych.</p> <p>2. Spójna, atrakcyjna i ogólnie dostępna oferta kulturalna i rekreacyjno-sportowa.</p> <p>3. Efektywna pomoc społeczna oraz zapewnienie mieszkańcom dostępu do wysokiej jakości podstawowej i specjalistycznej opieki medycznej i innych świadczeń.</p> <p>4. Rozbudowa i modernizacja systemu infrastruktury sieciowej oraz skuteczna ochrona środowiska naturalnego.</p>	<p><i>Wysoka wewnętrzna i zewnętrzna dostępność komunikacyjna oraz transformacja w kierunku społeczeństwa informacyjnego</i></p> <p>1. Zwiększenie dostępności komunikacyjnej, w tym rozbudowa i modernizacja infrastruktury.</p> <p>2. Rozwój społeczeństwa informacyjnego.</p>	<p><i>Sprawne i efektywne zarządzanie rozwojem gminy</i></p> <p>1. Podniesienie sprawności administracji samorządowej.</p> <p>2. Rozwój współpracy lokalnej i ponadlokalnej.</p>

[Źródło: Strategia Rozwoju Gminy Kamionka Wielka na lata 2013-2020]

Przyjęte w ramach celu strategicznego *Efektywna pomoc społeczna* kierunki interwencji obejmują:

- Inicjowanie i wspieranie projektów z zakresu przeciwdziałania wykluczeniu społecznemu – ekonomia społeczna;
- Rozwój profilaktyki zdrowotnej i promocję zdrowego stylu życia, szczególnie wśród dzieci i młodzieży szkolnej;
- Prowadzenie wśród mieszkańców gminy, szczególnie w szkołach, działań edukacyjno-informacyjnych w zakresie zachowania w sytuacji zagrożeń i udzielania pierwszej pomocy;
- Realizację programów i projektów służących integracji środowiska osób niepełnosprawnych;
- Monitorowanie i wspieranie rodzin oraz osób starszych i samotnych, które są obecnie i mogą być w przyszłości zagrożone trudną sytuacją życiową i jej konsekwencjami;
- Stworzenie ośrodków dziennego pobytu dla osób starszych – ośrodki wsparcia
- Stworzenie ośrodków rehabilitacji.

Metodologia pozyskiwania danych

Analiza sytuacji społeczno-gospodarczej Gminy Kamionka Wielka obejmuje w miarę dostępności danych statystycznych okres od 2006 do 2014 r. Taki wybór ram analizy był motywowany czasem obowiązywania poprzedniej strategii tj. *Strategii rozwiązywania problemów społecznych w Gminie Kamionka Wielka na lata 2006-2015*. Wyciąganie wniosków na podstawie danych z tego okresu pozwala wykazać zmiany, jakie zaszły na terenie Gminy podczas wdrażania poprzedniej strategii.

Dane na temat sytuacji społeczno-gospodarczej Gminy Kamionka Wielka pozyskano z następujących źródeł:

1. Główny Urząd Statystyczny.
2. Urząd Gminy Kamionka Wielka i jednostki organizacyjne Gminy.
3. Posterunek Policji w Kamionce Wielkiej.

Analiza społeczno-gospodarcza obszaru gminy skupiła się na następujących obszarach:

- Demografia;
 - Rynek pracy;
 - Rolnictwo;
-

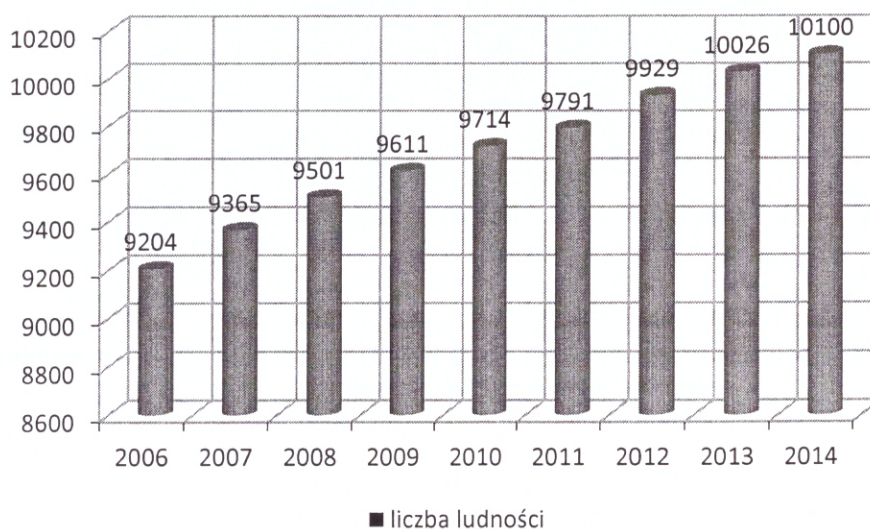
- Oświata;
- Ochrona zdrowia;
- Oferta kulturalna i sportowa;
- Transport i komunikacja;
- Kapitał społeczny.

Dzięki sprawozdawczości prowadzonej przez Ośrodek Pomocy Społecznej w Kamionce Wielkiej możliwe było szczegółowe oszacowanie skali problemów w Gminie. Głównym źródłem danych na temat problemów społecznych były *Sprawozdania MPiPS-03 z udzielonych świadczeń pomocy społecznej – pieniężnych, w naturze i usługach* przedkładane Ministerstwu Pracy i Polityki Społecznej w latach 2006-2014, jak również *Sprawozdania z realizacji programu „Pomoc państwa w zakresie dożywiania”* za lata 2006-2014 i *Sprawozdania z realizacji Krajowego Programu Przeciwdziałania Przemocy w Rodzinie*. Podsumowaniem części diagnostycznej jest analiza SWOT.

Finalną część Strategii stanowi opis celów strategicznych i operacyjnych oraz innych elementów niezbędnych w długookresowym planowaniu.

Analiza sytuacji społeczno-gospodarczej Gminy Kamionka Wielka

Demografia



Ryc. 1 Liczba ludności Gminy Kamionka Wielka w latach 2006-2014
[Źródło: Opracowanie własne na podst. danych GUS]

Gminę Kamionka Wielka w 2014 r, zamieszkiwało 10100 osób⁸ (wg danych Urzędu Gminy 10160). W stosunku do 2006 r. nastąpił wzrost wielkości populacji o 9,7%. Od 2006 r. utrzymuje się tendencja wzrostowa wielkości zaludnienia Gminy, która kształtowana jest przez dodatni przyrost naturalny oraz dodatnie saldo migracji.

Tab. 2 Liczba ludności Gminy Kamionka Wielka z podziałem na sołectwa - stan na 31.12.2014 r.

nr	Sołectwo	Liczba ludności	Procent ludności Gminy (%)
1.	Kamionka Wielka	3332	32,8
2.	Mystków	1953	19,2
3.	Mszalnica	1476	14,5
4.	Królowa Górna	935	9,2
5.	Jamnica	814	8,0
6.	Bogusza	677	6,7
7.	Królowa Polska	555	5,5
8.	Kamionka Mała	418	4,1

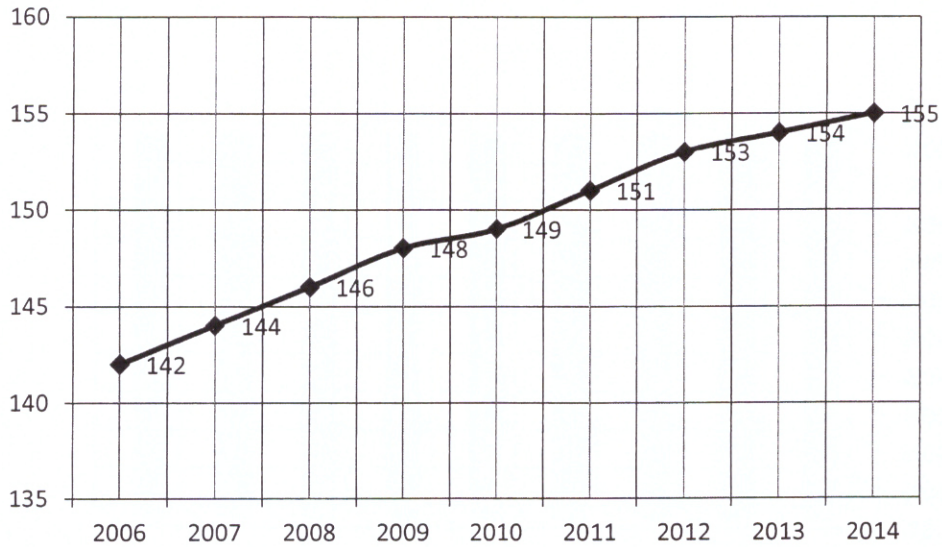
[Źródło: Oprac. własne na podst. danych Urzędu Gminy Kamionka Wielka]



Ryc. 2 Mapa poglądowa obszaru Gminy Kamionka Wielka z podziałem na sołectwa [Źródło: Strona internetowa Gminy Kamionka Wielka www.kamionkawielka.pl]

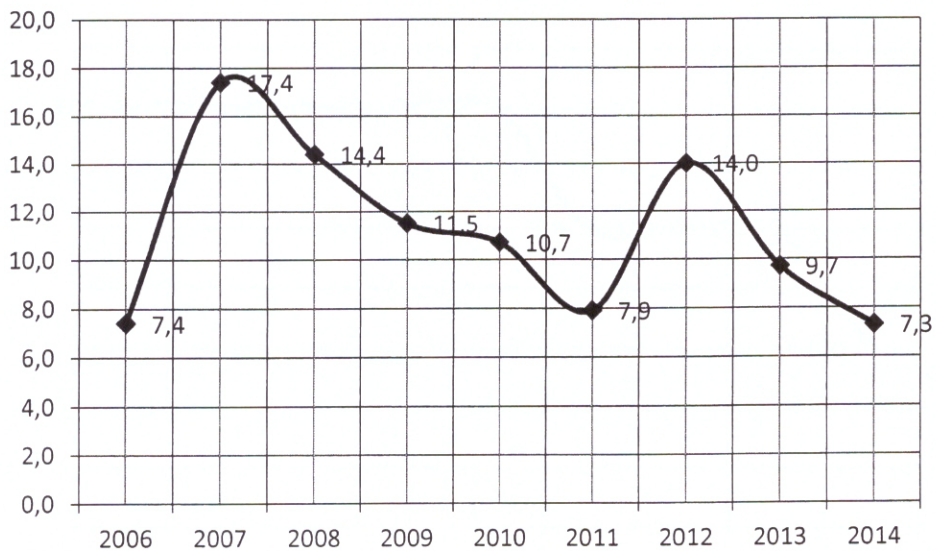
⁸ Bilanse liczby i struktury ludności w gminach opracowane w oparciu o wyniki Narodowych Spisów Powszechnych z uwzględnieniem zmian spowodowanych ruchem naturalnym (urodzenia i zgony), migracjami ludności (na pobyt stały i czasowy) oraz przemieszczeniami związanymi ze zmianami administracyjnymi. [Źródło : Główny Urząd Statystyczny]

66,5% ludności Gminy zamieszkuje sołectwa Kamionka Wielka, Mystków oraz Mszalnica. Gmina zajmuje powierzchnię 63 km².



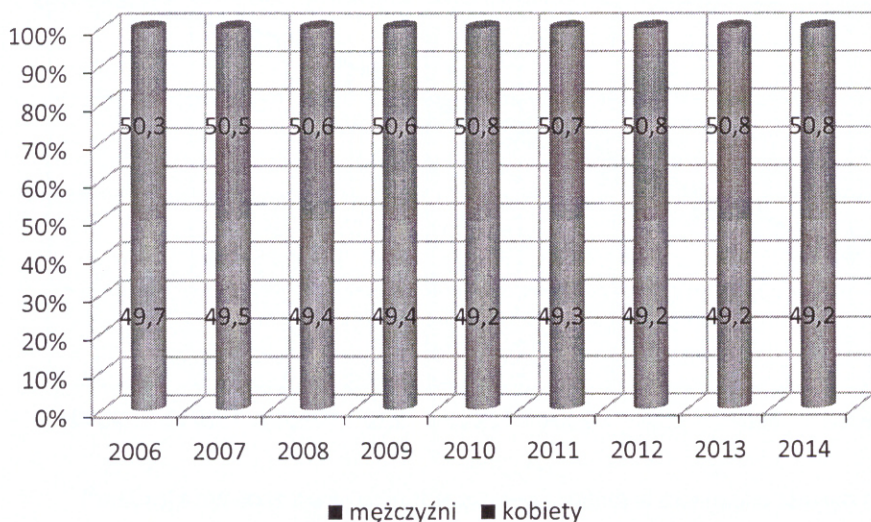
Ryc. 3 Gęstość zaludnienia w Gminie Kamionka Wielka w latach 2006-2014 [os./km²]
[Źródło: Oprac. wł. na podst. danych GUS]

Średnia gęstość zaludnienia w Gminie Kamionka Wielka w 2015 r. wyniosła 155 os./km². Od 2006 r. następował stały przyrost tej wielkości.



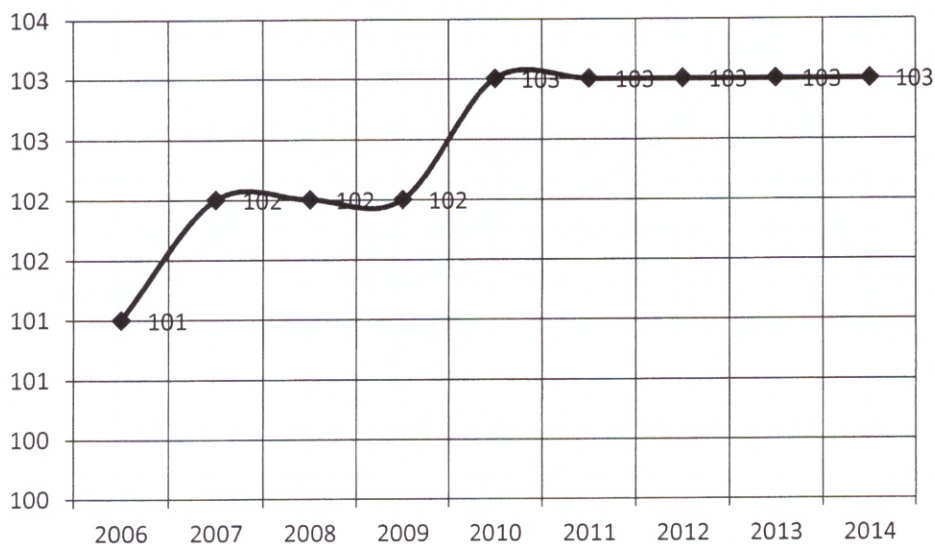
Ryc. 4 Zmiana liczby ludności na 1000 mieszkańców w Gminie Kamionka Wielka w latach 2006-2014
[Źródło: Oprac. wł. na podst. danych GUS]

W okresie od 2006 do 2014 r. zmiana liczby ludności w przeliczeniu na 1000 mieszkańców kształtowała się w granicach 7,3 os. i 17,4 os. Największy wzrost wielkości populacji nastąpił w 2007 r., co miało związek z przyrostem na naturalnym na poziomie 9,1 os./1000 ludności oraz dodatnim saldem migracji wewnętrznych na poziomie 8,7 os./1000 ludności.



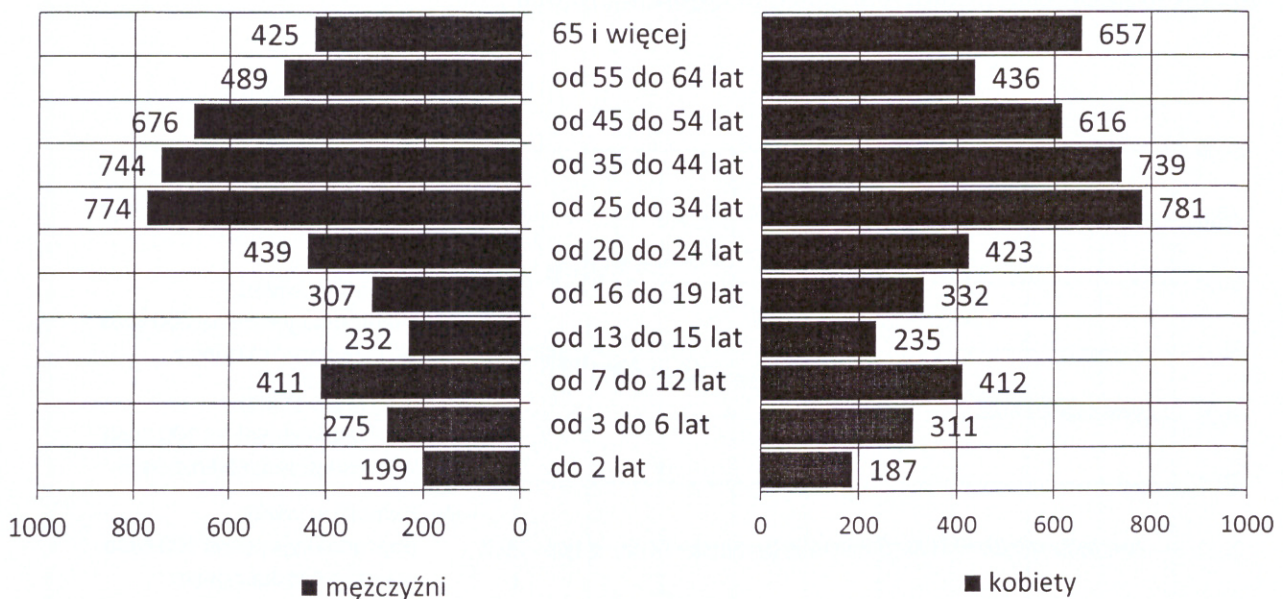
Ryc. 5 Podział populacji Gminy Kamionka Wielka ze względu na płeć w latach 2006-2014 [%]
[Źródło: Oprac. wł. na podst. danych GUS]

Struktura ludności Gminy Kamionka Wielka w podziale na płeć wskazuje na niewielką przewagę kobiet w ogólnej liczbie ludności.

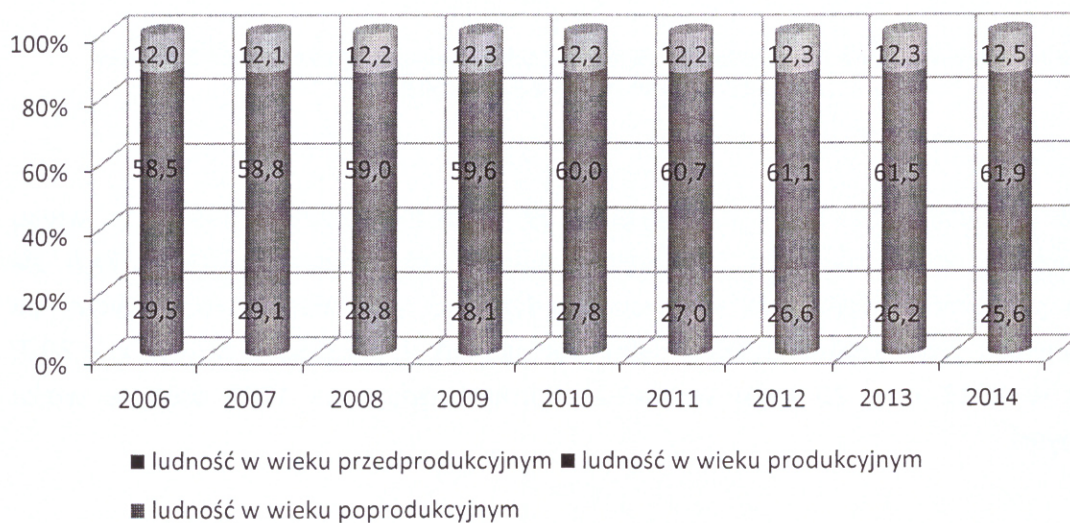


Ryc. 6 Wartość współczynnika feminizacji w Gminie Kamionka Wielka w latach 2006-2014
[Źródło: Oprac. wł. na podst. danych GUS]

Wartość współczynnika feminizacji w latach 2006-2014 wskazywał tendencję wzrostową od 101 w 2006 r. do 103 kobiet na 100 mężczyzn w 2014 r. Wielkość współczynnika dla powiatu nowosądeckiego w tym samym czasie (2014 r.) wyniosła 101 kobiet na 100 mężczyzn. W ostatnich czterech latach analizowanego okresu wartość współczynnika nie uległa zmianie. Nieznaczna przewaga kobiet nad liczbą mężczyzn wynika przede wszystkim z liczniejszej reprezentacji kobiet wśród osób powyżej 65 roku życia, co z kolei wiąże się z niższą przeciętną średnią długością życia męskiej części populacji, która charakteryzuje się większą podatnością na choroby cywilizacyjne czy mniejszym zaangażowaniem w profilaktykę zdrowotną.

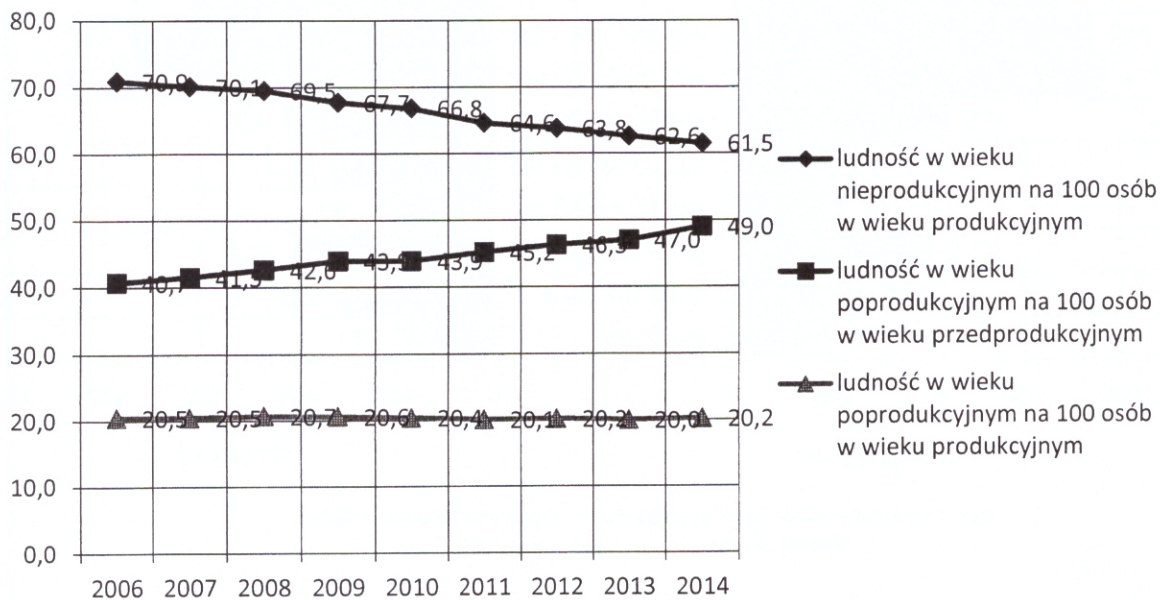


Ryc. 7 Piramida wieku i płci ludności Gminy Kamionka Wielka w 2014 r.
[Źródło: Oprac. wł. na podst. danych GUS]



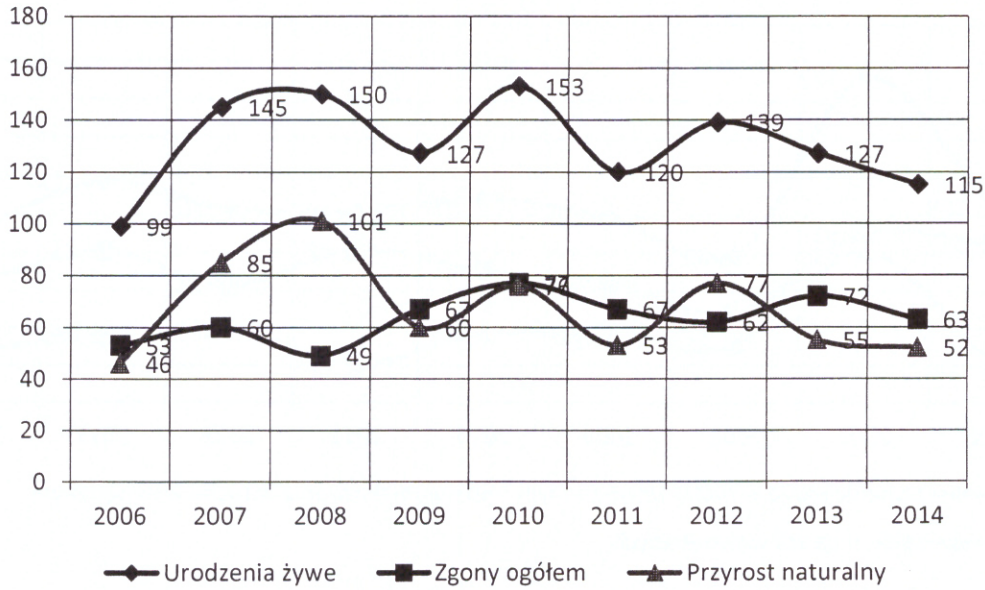
Ryc. 8 Podział ludności Gminy Kamionka Wielka ze względu na ekonomiczne grupy wieku w latach 2006-2014 [wartości w %] [Źródło: Oprac. wł. na podst. danych GUS]

Kształt piramidy wieku i płci wskazuje na zmierzanie w kierunku typu regresywnego charakterystycznego dla starzejących się społeczności. Wąska podstawa piramidy związana jest z niskim poziomem dzietności i upowszechniającym się modelem rodziny 2+1 (2 osoby dorosłe + 1 dziecko). Na obszarach wiejskich oddalonych od największych krajowych aglomeracji przemiany demograficzne zachodzą wolniej, aczkolwiek można zauważyć przejmowanie pewnych wzorców związanych z prokreacją i kształtowaniem życia rodzinnego charakterystycznych dla społeczności miejskich. W dalszym ciągu w Gminie występuje dodatni przyrost naturalny oraz korzystne proporcje ekonomicznych grup wieku, jednak w latach 2006-2014 można zaobserwować zmiany w tym zakresie – nieznaczny wzrost w przypadku ludności w wieku poprodukcyjnym oraz spadek w przypadku ludności w wieku przedprodukcyjnym.

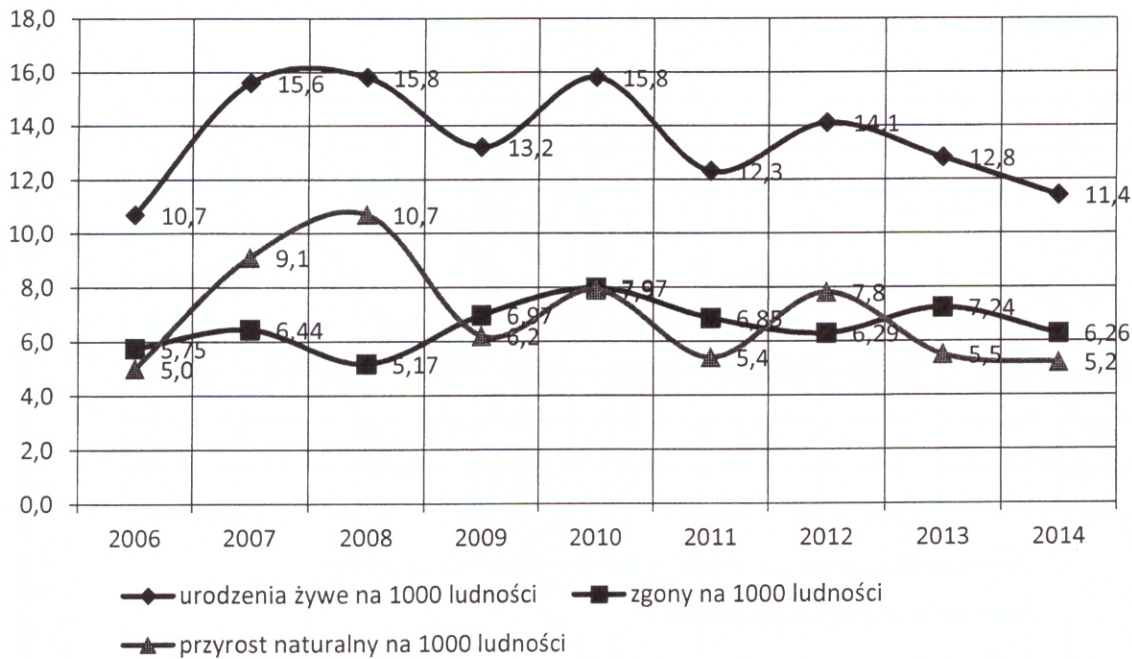


Ryc. 9 Wskaźniki obciążenia demograficznego dla ludności Gminy Kamionka Wielka w latach 2006-2014
[Źródło: Oprac. wł. na podst. danych GUS]

W okresie od 2006 do 2014 r. nastąpiło zmniejszenie liczby ludności w wieku nieprodukcyjnym przypadającej na 100 osób w wieku produkcyjnym z 70,9 do 61,5. Na podobnym poziomie utrzymywała się proporcja ludności w wieku poprodukcyjnym do ludności w wieku produkcyjnym (maksymalną wartość wskaźnik osiągnął w 2009 r. – 20,7, minimalną w 2013 r. – 20 osób w wieku poprodukcyjnym na 1000 osób w wieku produkcyjnym).

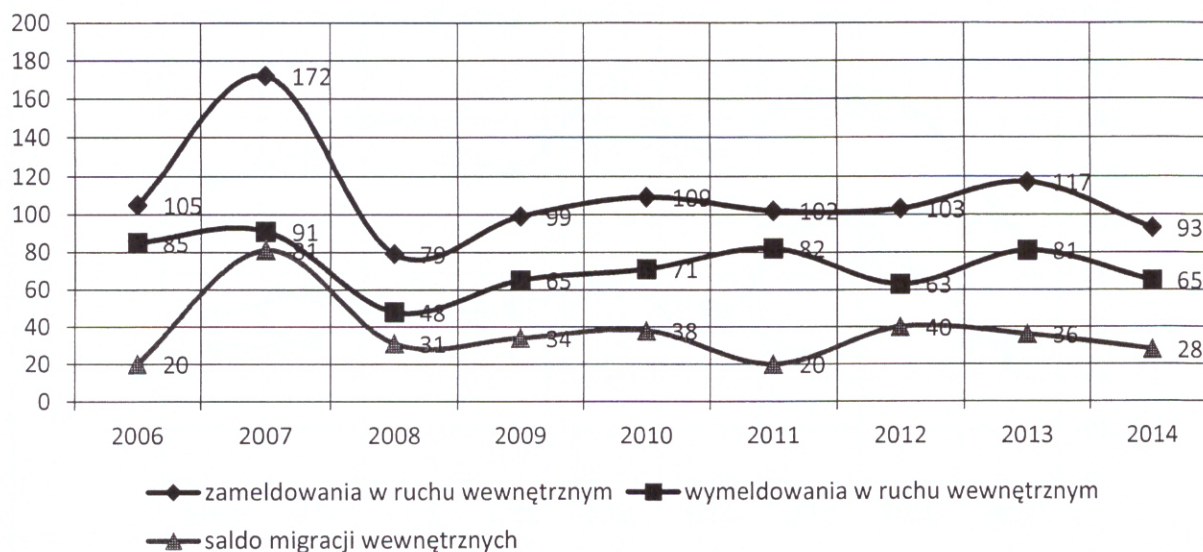


Ryc. 10 Ruch naturalny ludności w Gminie Kamionka Wielka w latach 2006-2014
[Źródło: Oprac. wł. na podst. danych GUS]



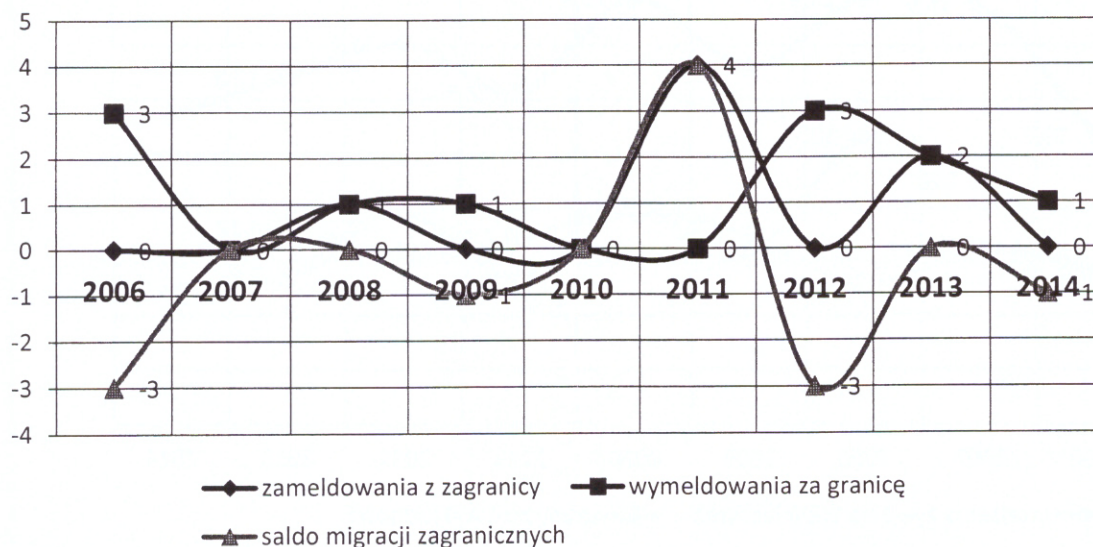
Ryc. 11 Wskaźniki ruchu naturalnego ludności w Gminie Kamionka Wielka w latach 2006-2014
[Źródło: Oprac. wł. na podst. danych GUS]

W latach 2006-2014 w Gminie Kamionka Wielka utrzymywał się na dodatni przyrost naturalny. Wartość wskaźnika w analizowanym okresie została ukształtowana przez liczbę urodzeń żywych przewyższająca liczbę zgonów. W przeliczeniu na 1000 ludności wartość wskaźnika wzrosła z 5,0 w 2006 r. do 5,2 w 2014 r. z maksimum w 2008 r. na poziomie 10,7. Nie ukształtowała się stała tendencja zmian, odnotowano fluktuację wartości wskaźnika.



Ryc. 12 Migracje w Gminie Kamionka Wielka w latach 2006-2014 (ruch wewnętrzny)⁹
[Źródło: Oprac. wł. na podst. danych GUS]

W latach 2006-2014 saldo migracji wewnętrznych przyjmowało wartości dodatnie od 105 w 2006 r. do 93 w 2014 r. ze szczytem w 2007 r. na poziomie 172.



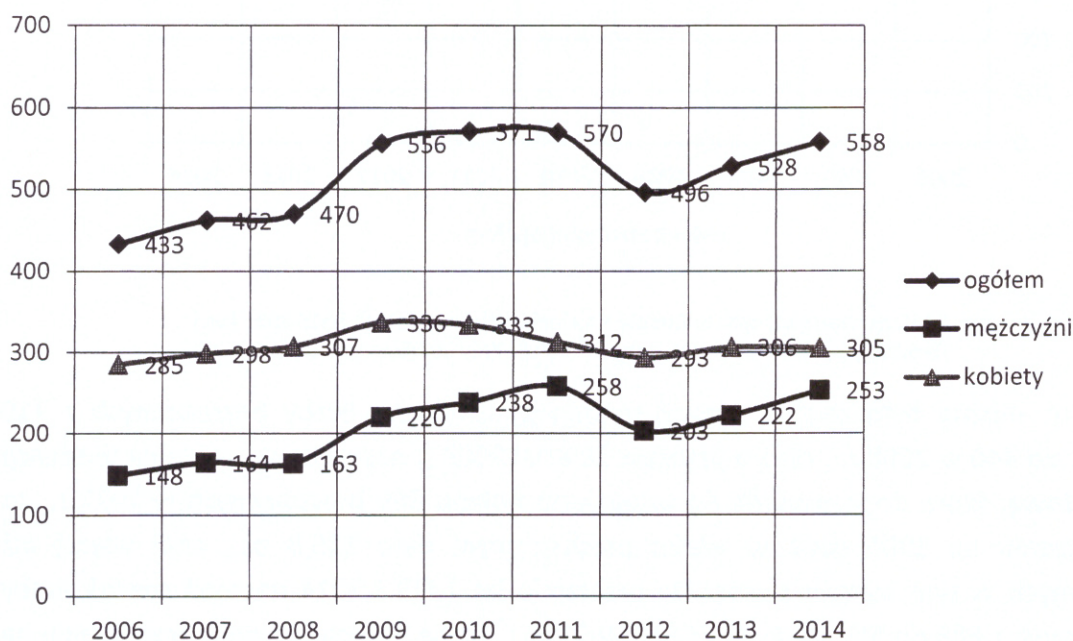
Ryc. 13 Migracje w Gminie Kamionka Wielka w latach 2006-2014 (migracje zagraniczne)
[Źródło: Oprac. wł. na podst. danych GUS]

Wartość salda migracji zagranicznych przyjmowała w latach 2006-2014 wartości z przedziału od (-3) do 4. Ujemne wartości wskaźnika, kiedy liczba wymeldowani w ruchu zagranicznym

⁹ Przez migracje wewnętrzne rozumie się zmiany miejsca stałego (lub czasowego) pobytu, polegające na przekroczeniu granicy administracyjnej gminy w celu osiedlenia się na stałe (lub pobyt czasowy) oraz przemeldowanie z pobytu czasowego na pobyt stały w danej miejscowości, jeżeli poprzednie miejsce pobytu stałego znajdowało się w innej gminie. W przypadku gminy miejsko-wiejskiej migracją jest również zmiana miejsca zamieszkania między terenami miejskimi i wiejskimi gminy. [Źródło : Główny Urząd Statystyczny]

przekroczyła liczbę zameldowań odnotowano w latach 2006, 2009, 2012, 2014. Niska wartość liczbowa wskaźnika wiąże się prawdopodobnie z istnieniem nierejestrowanego ruchu migracyjnego.

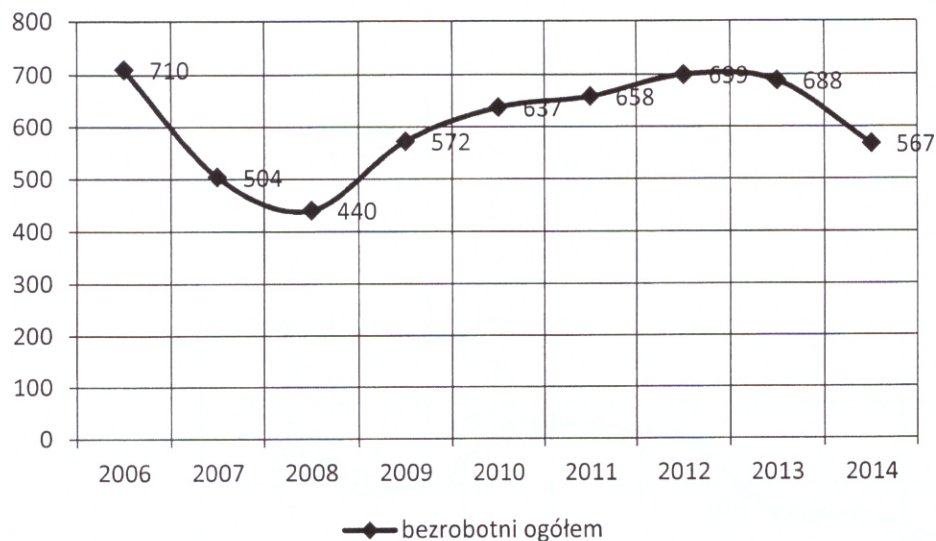
Rynek pracy



Ryc. 14 Pracujący mieszkańcy Gminy Kamionka Wielka według płci w latach 2006-2014 [os.]
[Źródło: Oprac. wł. na podst. danych GUS]

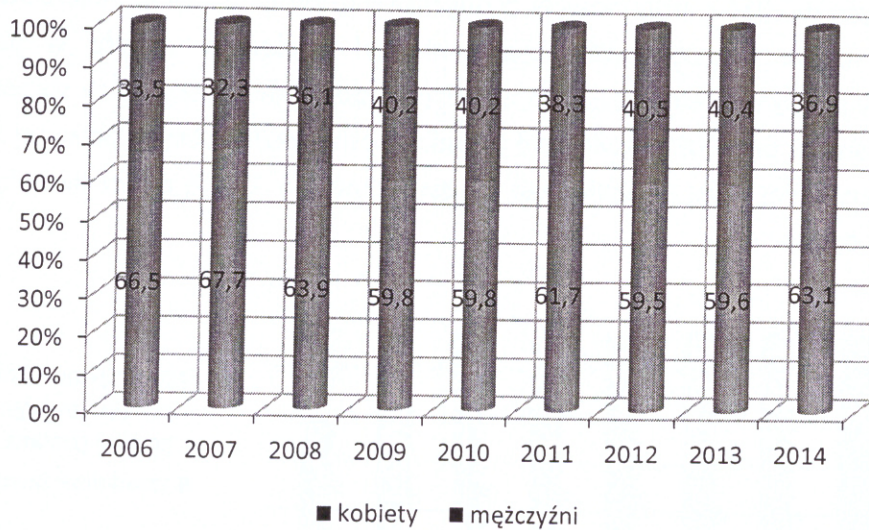
W 2014 r. spośród mieszkańców Gminy Kamionka Wielka było 558 osób pracujących, w tym 305 kobiet (54,7% ogółu pracujących) oraz 253 mężczyzn (45,3% ogółu). Na 1000 osób w wieku produkcyjnym przypadało 89,2 os. pracujących. Po złamaniu w 2012 r. kontynuowana jest tendencja wzrostowa liczby osób zatrudnionych z obszaru Gminy. Gwałtowne zmiany w 2012 r. wiązały się głównie z utratą pracy przez znaczną część mężczyzn. W stosunku do 2011 r. w kolejnym roku pracowało o 21% mniej mężczyzn oraz o 6% mniej kobiet.

Bezrobocie



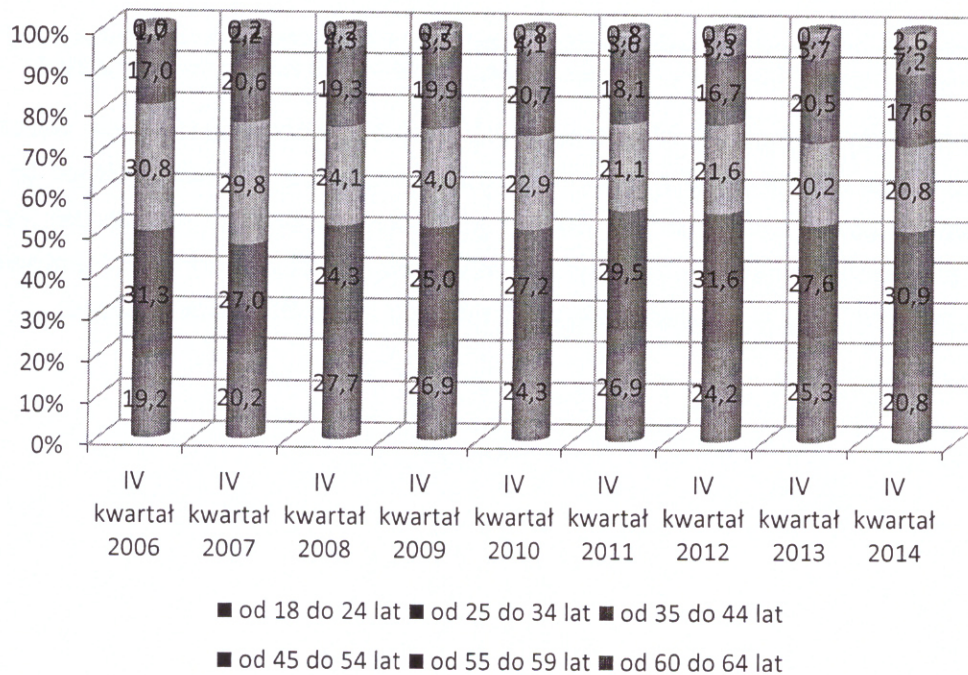
Ryc. 15 Liczba bezrobotnych w Gminie Kamionka Wielka w latach 2006-2014 [os.]
 [Źródło: Oprac. wł. na podst. danych PUP dla Powiatu Nowosądeckiego]

Do 2008 r. można było zaobserwować tendencję spadkową liczby bezrobotnych z 710 w 2006 r. do 440 w 2008 r., czyli o przeszło 38%. W 2008 r. nastąpiło odwrócenie tendencji na wzrostową, która doprowadziła do osiągnięcia pułapu 699 bezrobotnych w 2012 r., co w przeliczeniu na 1000 osób w wieku produkcyjnym dało 115,3 os., czyli więcej niż zatrudnionych w tym samym czasie. Na przełomie lat 2013 i 2014 nastąpił spadek liczby bezrobotnych z 688 do 567 os. tj. o 17,6%. W 2014 r. liczba bezrobotnych w przeliczeniu na 1000 mieszkańców w wieku produkcyjnym wyniosła 90,6 os., czyli więcej niż osób zatrudnionych.



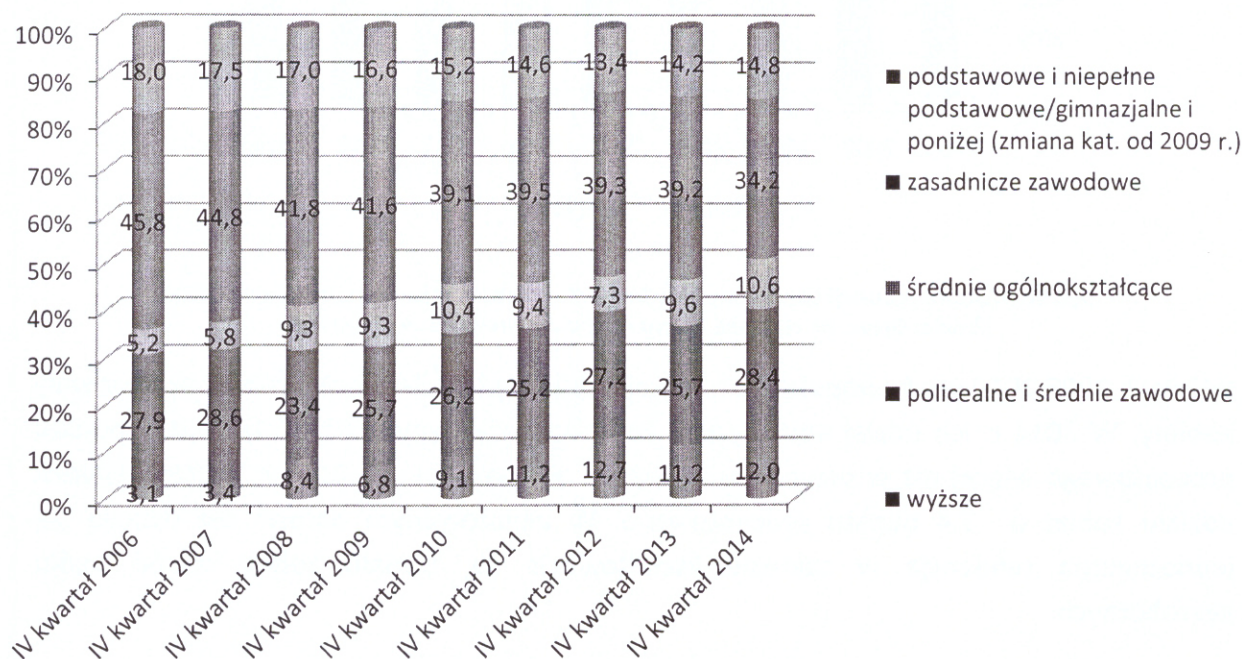
Ryc. 16 Struktura populacji bezrobotnych w Gminie Kamionka Wielka ze względu na płeć [%]
[Źródło: Oprac. wł. na podst. danych PUP dla Powiatu Nowosądeckiego]

W latach 2006-2014 wśród populacji bezrobotnych w Gminie Kamionka Wielka dominowały kobiety. W 2014 r. ich udział wśród ogółu bezrobotnych wyniósł 63,1% tj. o 26,2 punktu procentowego więcej niż w przypadku mężczyzn. W stosunku do 2006 r. nastąpił spadek udziału kobiet o 3,4 punktu procentowego. W analizowanym okresie nie ustaliła się jednoznaczna tendencja w zakresie kształtowania się udziału kobiet wśród ogółu bezrobotnych.



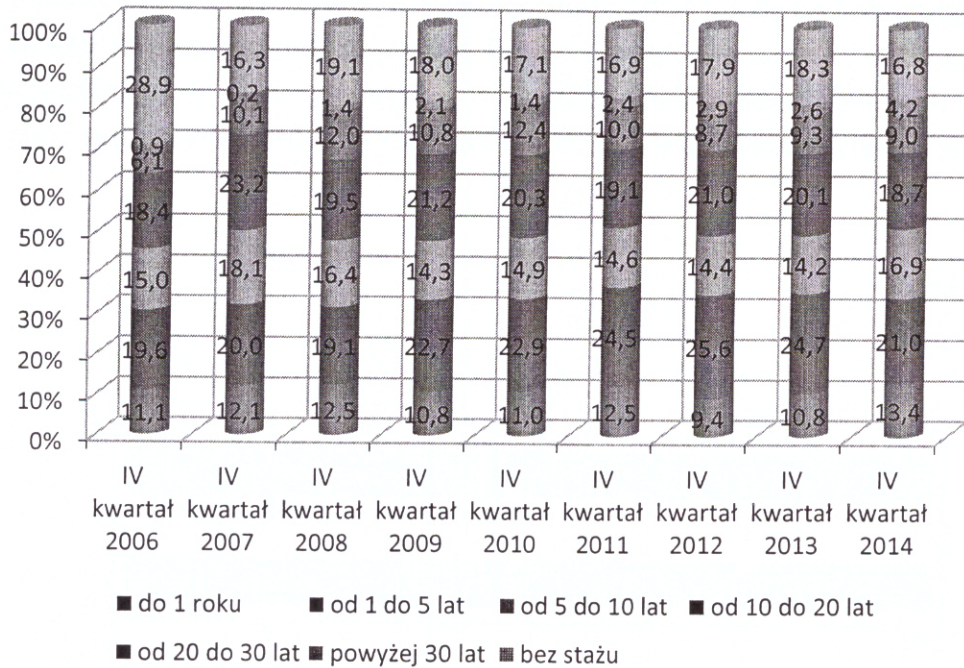
Ryc. 17 Struktura populacji bezrobotnych w Gminie Kamionka Wielka w latach 2006-2014 z uwzględnieniem wieku bezrobotnych [%] [Źródło: Oprac. wł. na podst. danych PUP dla Powiatu Nowosądeckiego]

Wśród bezrobotnych w 2014 r. dominowały osoby w wieku od 25 do 34 lat, które stanowiły łącznie ok. 31% ogółu bezrobotnych. Kolejnymi pod względem udziału w populacji bezrobotnych były grupy w wieku od 18 do 24 lat oraz od 35 do 44 lat, które stanowiły po 21% ogółu. W stosunku do 2006 r. zwiększył się udział osób bezrobotnych powyżej 45 roku życia, które w pierwszym roku omawianego okresu stanowiły 18,7% ogółu bezrobotnych, a w 2014 r. 27,4% ogółu.



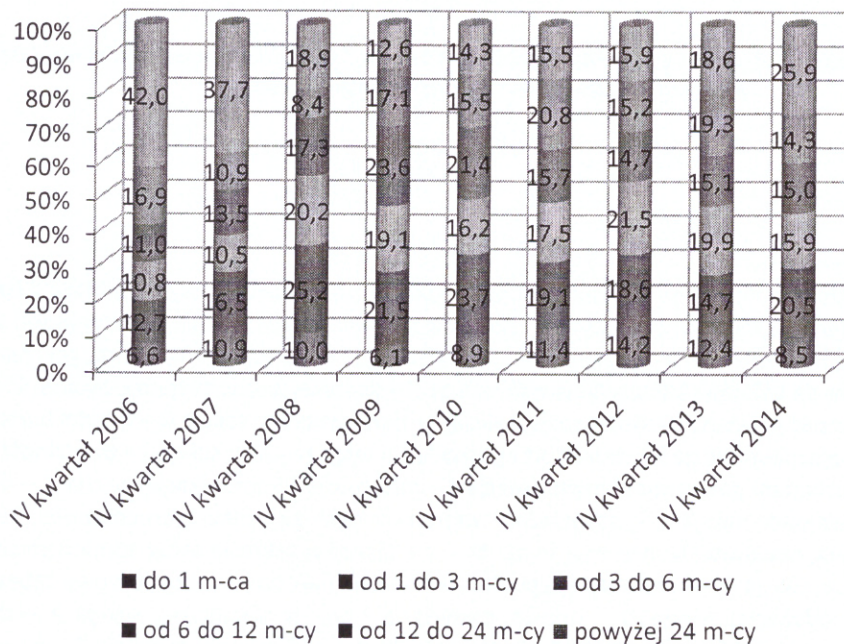
Ryc. 18 Struktura populacji bezrobotnych w Gminie Kamionka Wielka w latach 2006-2014 z uwzględnieniem wykształcenia bezrobotnych [%] [Źródło: Oprac. wł. na podst. danych PUP dla Powiatu Nowosądeckiego]

Na przestrzeni lat zwiększył się udział bezrobotnych posiadających wykształcenie wyższe – z 3,1% w 2006 r. do 12% w 2014 r. oraz wykształcenie średnie ogólnokształcące (o 5,4 punktu procentowego w stosunku do 2006 r.). Systematycznie zmniejsza się liczba bezrobotnych z wykształceniem zasadniczym zawodowym (o 11,6 punktu procentowego w stosunku do 2006 r.) oraz gimnazjalnym lub niższym (o 3,2 punktu procentowego).



Ryc. 19 Struktura populacji bezrobotnych w Gminie Kamionka Wielka w latach 2006-2014 z uwzględnieniem stażu pracy bezrobotnych [%] [Źródło: Oprac. wł. na podst. danych PUP dla Powiatu Nowosądeckiego]

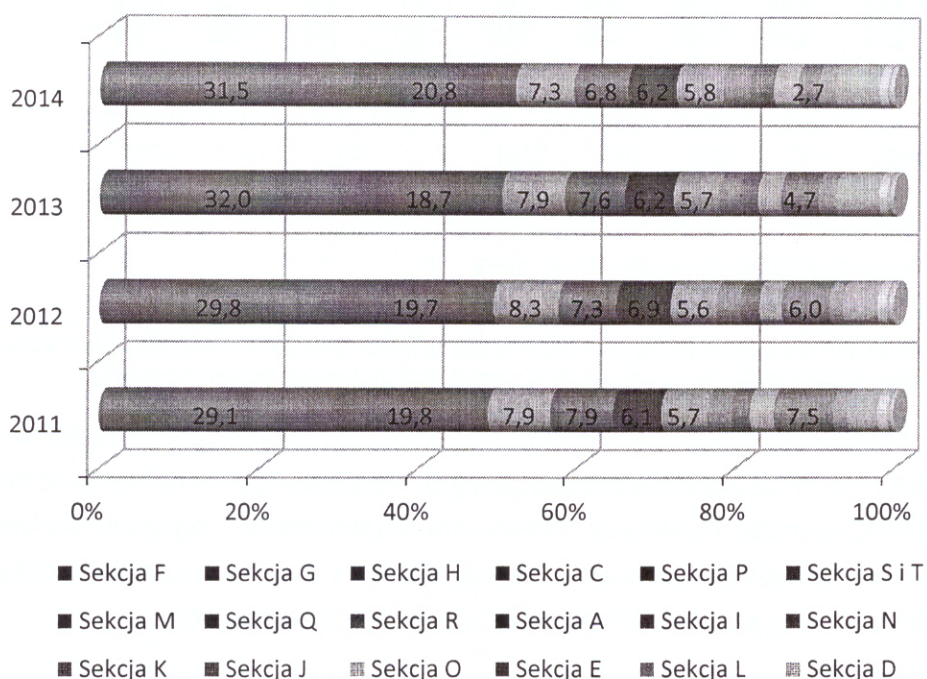
W analizowanym okresie zmniejszył się udział bezrobotnych bez stażu pracy z 28,9% w 2006 r. do 16,8% w 2014 r. (tj. o 12,1 punktu procentowego). Zmniejszył się udział osób ze stażem pracy od 20 do 30 lat, co może korelować z przejściem bezrobotnych z tej grupy do kolejnej kategorii agregowania danych tj. ze stażem powyżej 30 lat, co . Większy udział odnotowano w przypadku osób ze stażem pracy do 1 roku (o 2,3 punktu procentowego).



Ryc. 20 Struktura populacji bezrobotnych w Gminie Kamionka Wielka w latach 2006-2014 z uwzględnieniem czasu pozostawania bez pracy bezrobotnych [%] [Źródło: Oprac. wł. na podst. danych PUP dla Powiatu Nowosądeckiego]

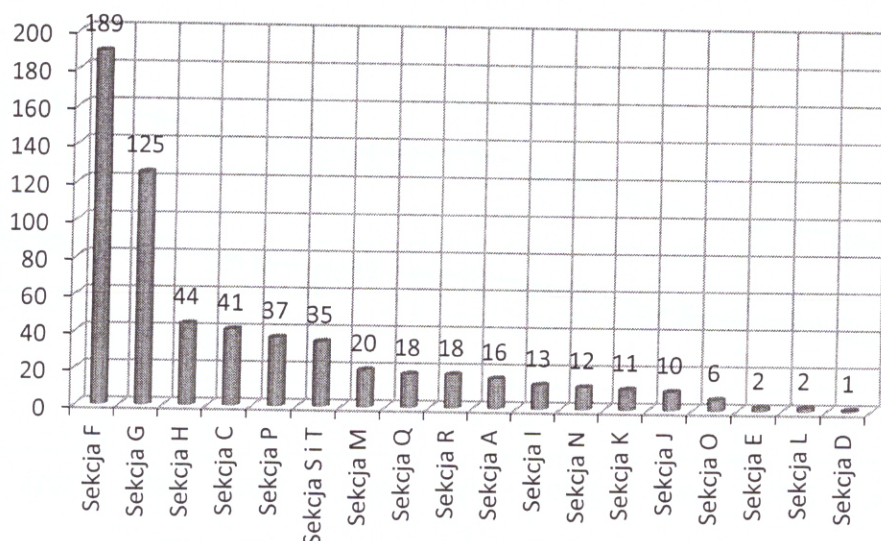
W 2014 r. długotrwale bezrobotni stanowili 40,2% ogółu bezrobotnych z obszaru Gminy, co w stosunku do 2006 r. oznaczało spadek o 18,7 punktu procentowego. Nie ustaliła się jednoznaczna tendencja wzrostowa/spadkowa, co wiąże się m.in. z kwalifikowaniem bezrobotnych w kolejnych latach do wyższych przedziałów czasu pozostawania bez pracy.

Przedsiębiorczość



Ryc. 21 Podmioty gospodarki narodowej z podziałem na sekcje PKD 2007¹⁰ w Gminie Kamionka Wielka w latach 2011-2014 [%][Źródło: Oprac. wł. na podst. danych GUS]

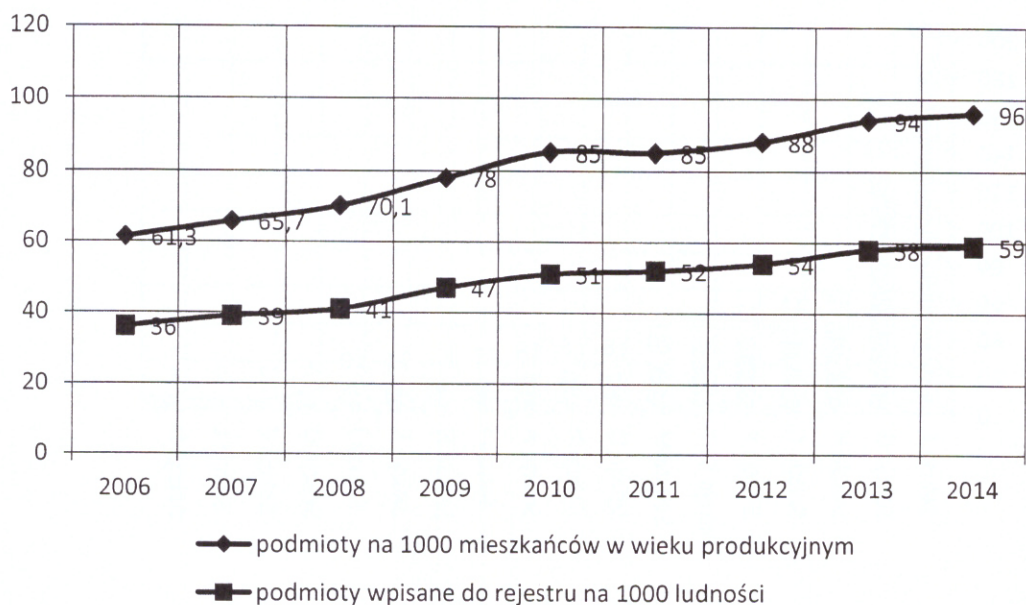
¹⁰ Zgodna z Rozporządzeniem Rady Ministrów z dnia 24.12.2007 r. w sprawie Polskiej Klasyfikacji Działalności (PKD): sekcja A – rolnictwo, leśnictwo, łowiectwo i rybactwo; sekcja B – górnictwo i wydobywanie; sekcja C – przetwórstwo przemysłowe; sekcja D – wytwarzanie i zaopatrywanie w energię elektryczną, gaz, parę wodną, gorącą wodę i powietrze do układów klimatyzacyjnych; sekcja E – dostawa wody; gospodarowanie ściekami i odpadami oraz działalność związana z rekultywacją; sekcja F – budownictwo; sekcja G – handel hurtowy i detaliczny; naprawa pojazdów; sekcja H – transport i gospodarka magazynowa; sekcja I – działalność związana z zakwaterowaniem i usługami gastronomicznymi; sekcja J – informacja i komunikacja; sekcja K – działalność finansowa i ubezpieczeniowa; sekcja L – działalność związana z obsługą rynku nieruchomości; sekcja M – działalność profesjonalna, naukowa i techniczna; sekcja N – działalność w zakresie usług administrowania i działalność wspierająca; sekcja O – administracja publiczna i obrona narodowa; obowiązkowe zabezpieczenia społeczne; sekcja P – edukacja; sekcja Q – opieka zdrowotna i pomoc społeczna; sekcja R – działalność związana z kulturą, rozrywką i rekreacją; sekcja S – pozostała działalność usługowa; sekcja T – gospodarstwa domowe zatrudniające pracowników; gospodarstwa domowe produkujące wyroby i świadczące usługi na własne potrzeby; sekcja U – organizacja i zespoły eksterytorialne.



Ryc. 22 Podmioty gospodarki narodowej wpisane do rejestru REGON W Gminie Kamionka wielka w 2014 r. według przynależności do sekcji klasyfikacji PKD 2007¹¹[Źródło: Oprac. wł. na podst. danych GUS]

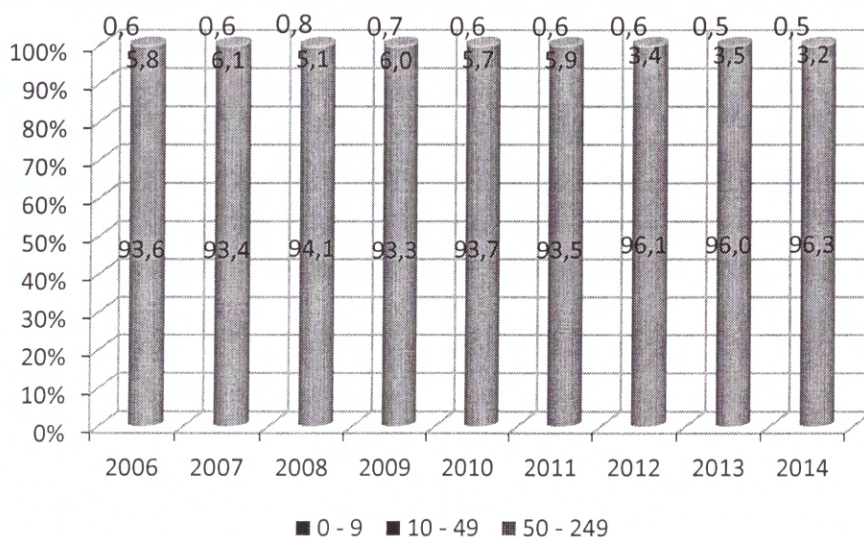
Pośród podmiotów gospodarki narodowej najliczniej były reprezentowane podmioty z sekcji budownictwa. W okresie od 2011 r. do 2014 r. udział tych podmiotów wzrósł z 29,1% do 31,5% tj. o 2,4 punktu procentowego. Licznie reprezentowana była również sekcja podmiotów zajmujących się handlem hurtowym i detalicznym oraz naprawą pojazdów (wzrost z 19,8% do 20,8% w 2014 r.). Na zbliżonym poziomie kształtował się udział podmiotów z sekcji transport i gospodarka magazynowa, przetwórstwo przemysłowe, edukacja oraz pozostała działalność usługowa i gospodarstwa domowe zatrudniające pracowników/gospodarstwa domowe produkujące wyroby i świadczące usługi na własne potrzeby (w granicach ok. 5-8%). Widoczny spadek udziału nastąpił w przypadku podmiotów sekcji rolnictwo, leśnictwo, łowiectwo i rybactwo (z 7,5% do 2,7% tj. o 4,8 punktu procentowego). W 2014 r. do rejestru REGON było wpisanych 600 podmiotów z obszaru Gminy Kamionka Wielka.

¹¹ Patrz przypis 9.



Ryc. 23 Podmioty z obszaru Gminy Kamionka Wielka wpisane do rejestru REGON w latach 2006-2014
[Źródło: Oprac. wł. na podst. danych GUS]

W latach 2006-2014 nastąpił wzrost liczby podmiotów zarejestrowanych w rejestrze REGON. W przeliczeniu na 1000 mieszkańców Gminy w 2006 r. zarejestrowanych było 36 podmiotów, w 2014 r. o 23 więcej. Od początku analizowanego okresu można było zaobserwować tendencje wzrostową, która prawdopodobnie będzie kontynuowana, co świadczy o rosnącym potencjale przedsiębiorczości wśród lokalnej społeczności.

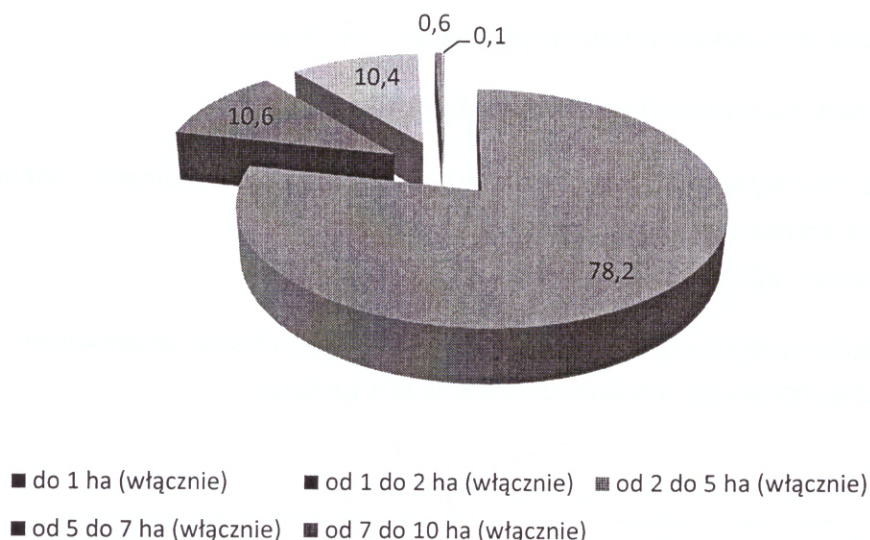


Ryc. 24 Podmioty gospodarcze w Gminie Kamionka Wielka klasyfikowane ze względu na liczbę pracujących [%]
[Źródło: Oprac. wł. na podst. danych GUS]

W 2014 r. 96,3% podmiotów gospodarczych zarejestrowanych na terenie Gminy stanowiły podmioty zatrudniające do 9 osób. W stosunku do 2006 r. stanowiło to wzrost o 2,7 punktu procentowego. Podmioty o liczbie pracowników od 10 do 49 stanowiły 3,2% ogółu, zaś

zatrudniające od 50 do 249 pracowników – 0,5%. W analizowanym okresie liczba podmiotów małych (od 10 do 49 pracowników) zmniejszyła się o 2,6 punktu procentowego, podmiotów średnich (od 50 do 249 pracowników) natomiast o 0,1 punktu procentowego.

Rolnictwo



Ryc. 25 Wielkość gospodarstw rolnych w Gminie Kamionka Wielka według stanu na dzień 28.10.2015 r. [%]
[Źródło: Oprac. własne na podst. danych Urzędu Gminy]

Tereny rolnicze w Gminie Kamionka Wielka to głównie gospodarstwa użytkujące do 1 ha ziemi. W 2015 r. stanowiły one 78,2% ogółu gospodarstw. 10,6% były to gospodarstwa z przedziału od 1 do 2 ha, 10,4% od 2 do 5 ha, niecały 1% stanowiły gospodarstwa z przedziału od 5 do 10 ha. Rolnictwo ma charakter rozdrobniony, przy czym istnieje duży, niewykorzystany potencjał w zakresie prowadzenia działalności agroturystycznej.

Oświata

Na terenie Gminy Kamionka Wielka funkcjonują następujące placówki oświatowe:

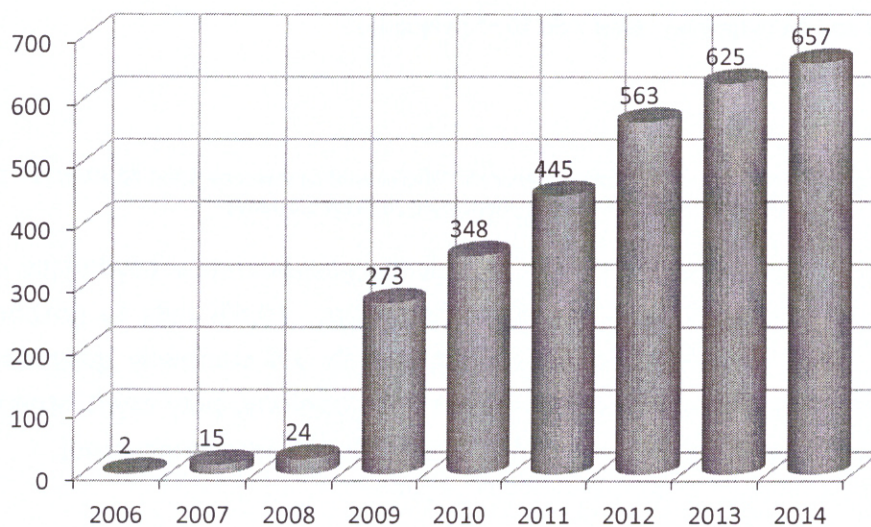
1. Szkoła Podstawowa w Boguszy
2. Szkoła Podstawowa w Jamnicy
3. Szkoła Podstawowa w Królowej Polskiej
4. Zespół Szkół Podstawowo-Gimnazjalnych w Kamionce Wielkiej
5. Zespół Szkół Nr 2 w Kamionce Wielkiej

6. Zespół Szkół Podstawowo-Gimnazjalnych w Królowej Górnej
7. Zespół Szkół w Mszalnicy
8. Zespół Szkół Podstawowo-Gimnazjalnych w Mystkowie
9. Publiczne przedszkole w Kamionce Małej
10. Punkt przedszkolny w Królowej Górnej
11. Oddziały przedszkolne przy szkołach podstawowych w Jamnicy, Królowej Polskiej, Boguszy oraz zespołach szkół w Królowej Górnej, Mystkowie, Kamionce Wielkiej oraz Mszalnicy
12. Niepubliczne przedszkola w Kamionce Wielkiej i Mystkowie

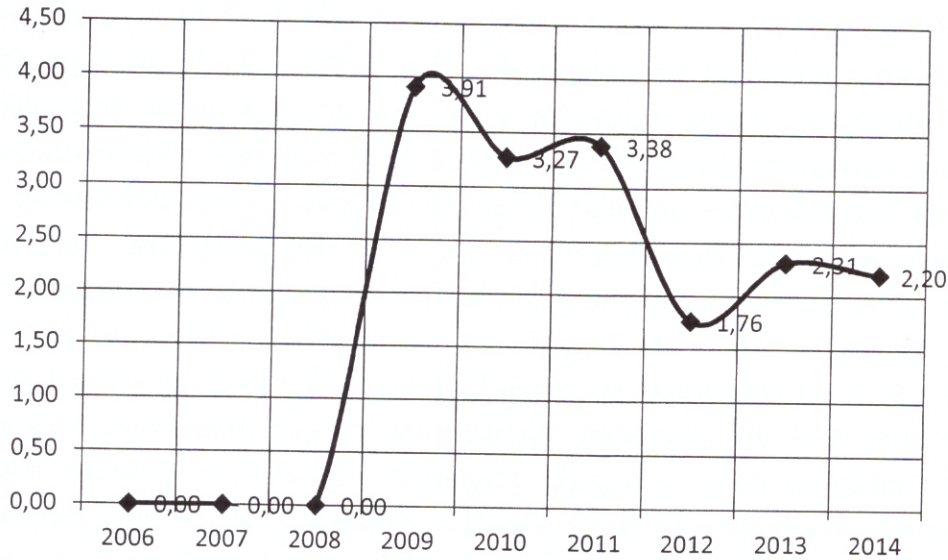
Łącznie w placówkach na terenie Gminy Kamionka Wielka kształcą się:

- w punkcie przedszkolnym, przedszkolach i oddziałach przedszkolnych – 346 dzieci
- w szkołach podstawowych – 829 osób
- w gimnazjach – 429 osób

Wartości wskaźników skolaryzacji lub innych odzwierciedlających stan edukowania społeczności lokalnej różnią się w zależności od szczebla edukacji.

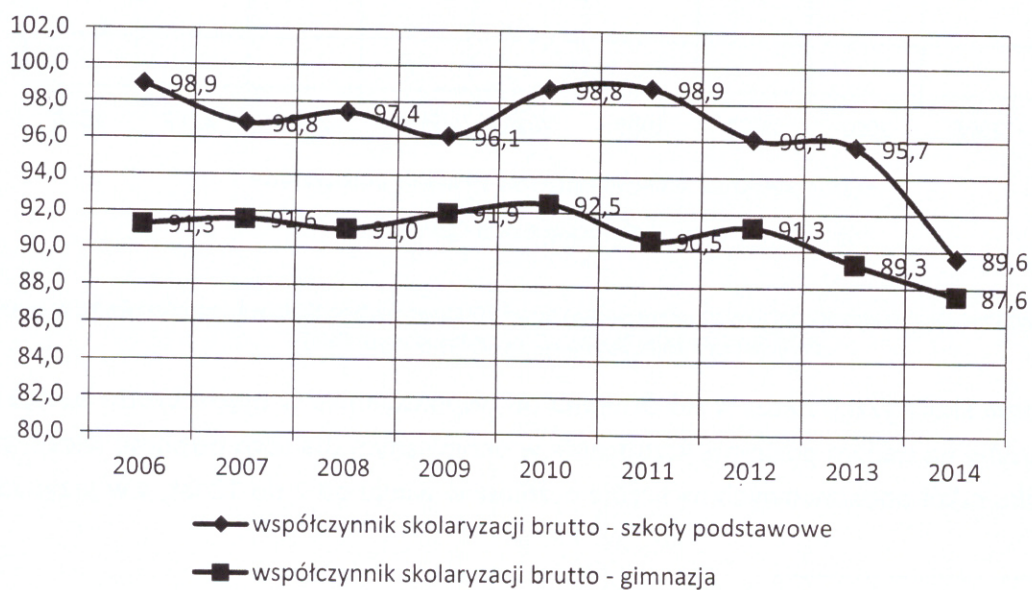


Ryc. 26 Dzieci w placówkach wychowania przedszkolnego na 1 tys. dzieci w wieku od 3 do 5 lat w Gminie Kamionka Wielka w latach 2006-2014 [Źródło: Oprac. wł. na podst. danych GUS]



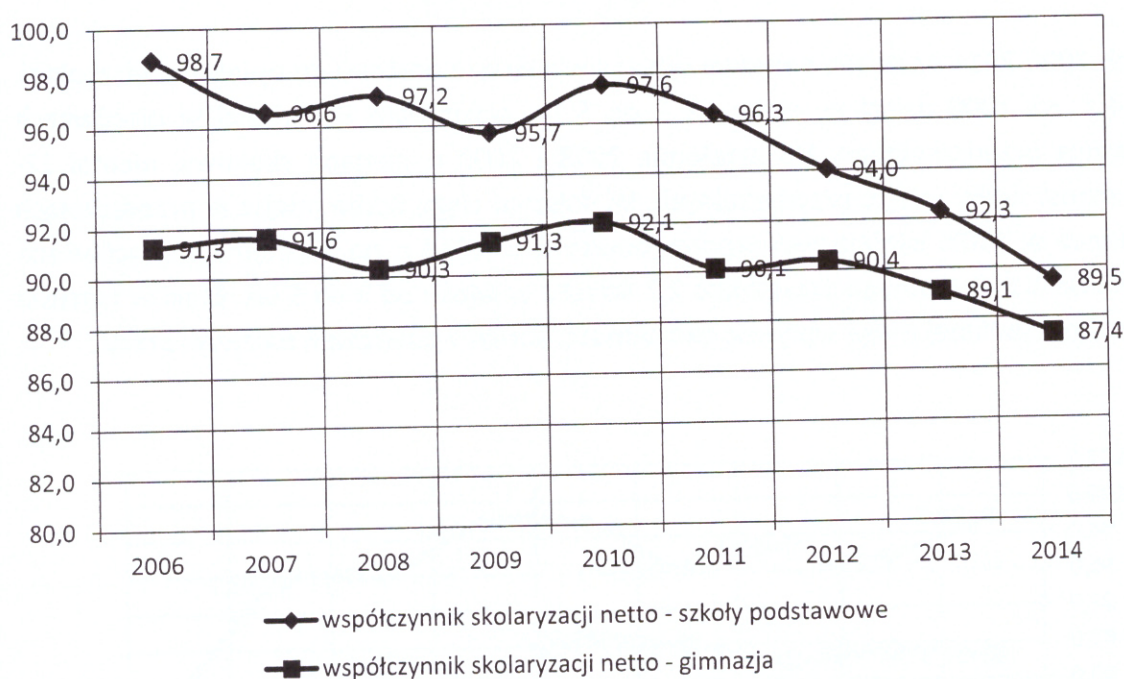
Ryc. 27 Liczba dzieci w wieku od 3 do 5 lat przypadających na 1 miejsce w placówkach wychowania przedszkolnego w latach 2006-2014 [Źródło: Oprac. wł. na podst. danych GUS]

W latach 2006-2014 nastąpiła poprawa sytuacji w zakresie dostępu do opieki przedszkolnej. W 2014 r. na 1000 dzieci w wieku od 3 do 5 lat przypadało 657 dzieci w placówkach wychowania przedszkolnego. Na przełomie 2008 i 2009 r. nastąpił skokowy, niemal 12-krotny wzrost liczby miejsc przedszkolnych. W dalszym ciągu liczba miejsc w przedszkolach nie pokrywa w 100% istniejącego zapotrzebowania, w 2014 r. na 1 miejsca w placówkach wychowania przedszkolnego przypadało 2,2 dziecka w wieku od 3 do 5 lat. Braki w zakresie opieki instytucjonalnej mogą wpływać na trudności kobiet z powrotem na rynek pracy.



Ryc. 28 Współczynnik skolaryzacji brutto w szkołach podstawowych i gimnazjach w Gminie Kamionka Wielka w latach 2006-2014 [Źródło: Oprac. wł. na podst. danych GUS]

W okresie od 2006 do 2014 r. można zaobserwować spadek poziomu współczynnika skolaryzacji brutto zarówno w odniesieniu do szkół podstawowych, jak i gimnazjów. Współczynnik skolaryzacji brutto jest relacją liczby osób uczących się do liczby ludności w wieku odpowiadającej danemu poziomowi kształcenia. W przypadku szkół podstawowych jest to stosunek liczby uczniów wszystkich szkół podstawowych wszystkich klas do liczby ludności w wieku od 7 do 12 lat według stanu na ostatni dzień danego roku. Na poziomie gimnazjalnym liczbę uczniów na tym szczeblu kształcenia zestawia się z liczbą ludności w wieku od 13 do 16 lat¹². W 2006 r. wartość współczynnika wyniosła 98,9 dla podstawówek i 91,3 dla gimnazjów, po ośmiu latach poziom wskaźnika wynosił 89,6 dla podstawówek oraz 87,6 dla gimnazjów. Niekorzystne zmiany mogą mieć związek np. z migracjami rodziców, *dzieci zaczynają uczęszczać do szkół w gminach miejskich i w miastach na prawach powiatu, gdzie wskaźniki skolaryzacji netto często przekraczają 100%*¹³. Zmiany w tym zakresie nie pozostają bez wpływu na budżet gminy, biorąc pod uwagę, że finansowanie zadań oświatowych oparte jest na liczbie uczniów w danej jednostce samorządu terytorialnego¹⁴.



Ryc. 29 Współczynnik skolaryzacji netto w szkołach podstawowych i gimnazjach w Gminie Kamionka Wielka w latach 2006-2014 [Źródło: Oprac. wł. na podst. danych GUS]

Współczynnik skolaryzacji netto w odróżnieniu od współczynnika w ujęciu brutto bazuje na liczbie uczniów na danym poziomie kształcenia w przypisanym dla tego poziomu wieku, tzn. w przypadku szkół podstawowych na liczbie uczniów w wieku od 7 do 12 lat, a w przypadku

¹² Źródło: stat.gov.pl

¹³ Liczą się efekty. Raport o stanie edukacji 2012, 2013, Instytut Badań Edukacyjnych, Warszawa, s.24 Źródło: wersja elektroniczna [na:] <http://biblioteka-krk.ibe.edu.pl/>

¹⁴ Ibidem.

gimnazjum – liczbie uczniów w wieku od 13 do 16 lat. Taka metodologia wyliczania wpływa na jego nieco niższy niż w przypadku wartości brutto poziom.

Ochrona zdrowia

Na terenie Gminy Kamionka Wielka w 2015 r. funkcjonowały 2 przychodnie, przy czym na jedną placówkę przypadało 3649 osób objętych opieką. W miejscowości Kamionka Wielka funkcjonuje gabinet lekarza Podstawowej Opieki Zdrowotnej obejmujący opieką 5762 mieszkańców oraz 1041 uczniów. W Mszalnicy nad 1535 osobami oraz 383 uczniami opiekę medyczną sprawował Niepubliczny Zakład Opieki Zdrowotnej. W placówkach ochrony zdrowia było zatrudnionych łącznie 18 osób.

Oferta kulturalna i sportowa

Za propagowanie tradycji kulturalnych na terenie Gminy odpowiada Gminny Ośrodek Kultury w Kamionce Wielkiej posiadający filie w postaci świetlic wiejskich w miejscowościach Bogusza, Mszalnica oraz Mystków. GOK realizuje liczne inicjatywy do których zalicza się ok. 30 cyklicznych imprez na stałe goszczących w kalendarzu kulturalnym Gminy, w tym *Lato w Dolinie Kamionki*, *Prezentacje Artystyczne Szkół*, *Gminny Konkurs Recytatorski*, konkursy *Lachoskie godonie*, *Piosenki Religijnej*, *Opowiadania Bajek*, *Plastyczny*, blok imprez pn. *Zimowe ferie*, wystawy fotograficzne i dorobku twórców ludowych. Przy GOK funkcjonuje siedem amatorskich zespołów muzycznych, w tym sześć regionalnych oraz jedna orkiestra dęta. Promocja życia kulturalnego na terenie Gminy odbywa się m.in. poprzez wydawany przez GOK w formie papierowej oraz elektronicznej kwartalnik społeczno-kulturalny *Gminne Wieści*.

Innym ośrodkiem życia kulturalnego na terenie Gminy jest Gminna Biblioteka Publiczna w Kamionce Wielkiej z filiami w Mystkowie oraz Kamionce Wielkiej. Biblioteka ma 1417 zarejestrowanych czytelników. W 2013 r. na jednego czytelnika przypadło 20 wypożyczonych woluminów.

W zakresie oferty sportowej Gmina Kamionka Wielka współpracuje z podmiotami propagującymi uprawianie piłki nożnej, które łącznie zrzeszają ok. 350 członków:

1. LKS Skalnik w Kamionce Wielkiej
 2. LKS Mszalnica w Mszalnicy
 3. LKS Królowia w Królowej Górnej
-

4. UKS Krzemień przy ZS nr 2 w Kamionce Wielkiej
5. UKS Jedyńka przy ZSPG nr 1 w Kamionce Wielkiej
6. UKS Koniczynka przy ZSPG w Królowej Górnej

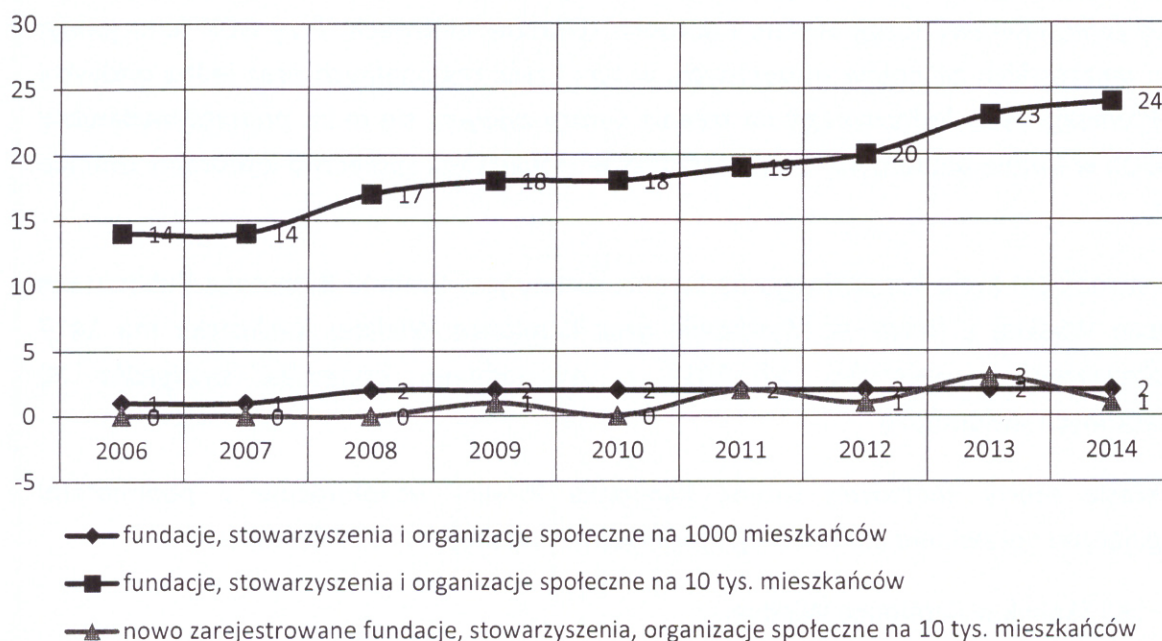
Na terenie Gminy funkcjonują sale gimnastyczne w Królowej Górnej, Kamionce Górnej oraz Kamionce Wielkiej, docelowo będą również dostępne sale w Mystkowie i Mszalnicy. W Boguszy, Kamionce Wielkiej, Kamionce Górnej oraz Królowej Górnej dostępne są boiska wielofunkcyjne ze sztuczną nawierzchnią, w Kamionce Małej, Królowej Górnej i Mszalnicy – z nawierzchnią trawiastą, w Boguszy – kort tenisowy.

Transport i komunikacja

Gmina Kamionka Wielka sąsiaduje z Nowym Sączem - miastem na prawach powiatu oraz jest oddalona o ok. 110 km od miasta wojewódzkiego – Krakowa (średni czas przejazdu 1,5h). Przez teren Gminy Kamionka Wielka przebiegają drogi powiatowe nr 1576K oraz 1575K oraz linia kolejowa nr 96 łącząca Tarnów z przystankiem Leluchów.

Kapitał społeczny

Organizacje pozarządowe



Ryc. 30 Fundacje, stowarzyszenia i organizacje społeczne z Gminy Kamionka Wielka zarejestrowane w rejestrze REGON w latach 2006-2014 [Źródło: Oprac. wł. na podst. danych GUS]

Zgodnie z danymi GUS w 2014 r. na terenie Gminy Kamionka Wielka było zarejestrowanych ok. 20 podmiotów z III sektora (biorąc pod uwagę wskaźnik liczba fundacji, stowarzyszeń, organizacji społecznych na 1000 mieszkańców). Do organizacji istniejących w 2014 r. , poza wskazanymi w podrozdziale związanym z ofertą kulturalną i sportową, należały:

- *Regionalne Centrum Promocji i Rozwoju Doliny Królówki* w Królowej Górnej;
- *Stowarzyszenie Przyjaciół Kamionki* w Kamionce Wielkiej;
- *Stowarzyszenie Mystkowanie*;
- *Koło Gospodyń Wiejskich* w Mszalnicy;
- Ochotnicze straże pożarne w Mystkowie, Królowej Górnej, Boguszy, Mszalnicy.

Zasoby mieszkaniowe Gminy

Zasób mieszkaniowy Gminy Kamionka Wielka tworzą 4 lokale stanowiące własność Gminy znajdujące się w miejscowościach Kamionka Wielka (2 lokale), Mszalnica (1 lokal), Królowa Polska (1 lokal).

Diagnoza problemów społecznych

Zgodnie z Ustawą o pomocy społecznej pomoc społeczna polega w szczególności na: przyznawaniu i wypłacaniu przewidzianych ustawą świadczeń; pracy socjalnej; prowadzeniu i rozwoju niezbędnej infrastruktury socjalnej; analizie i ocenie zjawisk

rodzących zapotrzebowanie na świadczenia z pomocy społecznej; realizacji zadań wynikających z rozeznaczonych potrzeb społecznych; rozwijaniu nowych form pomocy społecznej i samopomocy w ramach zidentyfikowanych potrzeb¹⁵. Gmina jako

jednostka samorządu terytorialnego ma obowiązek zapewnić realizację zadań pomocy społecznej. Zadania te dzielą się na tzw. zadania własne (w tym zadania własne o charakterze obowiązkowym) oraz zadania zlecone z zakresu administracji rządowej. Gmina, jak również jednostki samorządu terytorialnego na pozostałych szczeblach dokonują corocznie oceny zasobów pomocy społecznej, która jest podstawą do planowania budżetu¹⁶.

Pomoc społeczna jest instytucją polityki społecznej państwa, mającą na celu umożliwienie osobom i rodzinom przezwyciężanie trudnych sytuacji życiowych, których nie są one w stanie pokonać, wykorzystując własne uprawnienia, zasoby i możliwości.

Pomoc społeczna wspiera osoby i rodziny w wysiłkach zmierzających do zaspokojenia niezbędnych potrzeb i umożliwia im życie w warunkach odpowiadających godności człowieka. Zadaniem pomocy społecznej jest zapobieganie trudnym sytuacjom życiowym przez podejmowanie działań zmierzających do życiowego usamodzielnienia osób i rodzin oraz ich integracji ze środowiskiem.

Źródło: Zasady pomocy społecznej [na:] www.mpips.gov.pl

Do zadań własnych gminy o charakterze obowiązkowym¹⁷ należy:

- opracowanie i realizacja gminnej strategii rozwiązywania problemów społecznych ze szczególnym uwzględnieniem programów pomocy społecznej, profilaktyki i rozwiązywania problemów alkoholowych i innych, których celem jest integracja osób i rodzin z grup szczególnego ryzyka;
- sporządzanie oceny w zakresie pomocy społecznej;
- udzielanie schronienia, zapewnienie posiłku oraz niezbędnego ubrania osobom tego pozbawionym;
- przyznawanie i wypłacanie zasiłków okresowych;

¹⁵ Art. 15 Ustawy z dnia 12 marca 2004 r. o pomocy społecznej

¹⁶ Art. 16a Ustawy z dnia 12 marca 2004 r. o pomocy społecznej

¹⁷ Art. 17 Ustawy z dnia 12 marca 2004 r. o pomocy społecznej

- przyznawanie i wypłacanie zasiłków celowych;
- przyznawanie i wypłacanie zasiłków celowych na pokrycie wydatków powstałych w wyniku zdarzenia losowego;
- przyznawanie i wypłacanie zasiłków celowych na pokrycie wydatków na świadczenia zdrowotne osobom bezdomnym oraz innym osobom niemającym dochodu i możliwości uzyskania świadczeń na podstawie przepisów o świadczeniach opieki zdrowotnej finansowanych ze środków publicznych;
- przyznawanie zasiłków celowych w formie biletu kredytowanego;
- opłacanie składek na ubezpieczenia emerytalne i rentowe za osobę, która zrezygnuje z zatrudnienia w związku z koniecznością sprawowania bezpośredniej, osobistej opieki nad długotrwale lub ciężko chorym członkiem rodziny oraz wspólnie niezamieszkującymi matką, ojcem lub rodzeństwem;
- praca socjalna;
- organizowanie i świadczenie usług opiekuńczych, w tym specjalistycznych, w miejscu zamieszkania, z wyłączeniem specjalistycznych usług opiekuńczych dla osób z zaburzeniami psychicznymi;
- prowadzenie i zapewnienie miejsc w mieszkaniach chronionych;
- dożywianie dzieci;
- sprawienie pogrzebu, w tym osobom bezdomnym;
- kierowanie do domu pomocy społecznej i ponoszenie odpłatności za pobyt mieszkańca gminy w tym domu;
- pomoc osobom mającym trudności w przystosowaniu się do życia po zwolnieniu z zakładu karnego;
- sporządzanie sprawozdawczości oraz przekazywanie jej właściwemu wojewodzie, również w formie dokumentu elektronicznego, z zastosowaniem systemu teleinformatycznego;
- utworzenie i utrzymywanie ośrodka pomocy społecznej, w tym zapewnienie środków na wynagrodzenia pracowników;
- przyznawanie i wypłacanie zasiłków stałych;
- opłacanie składek na ubezpieczenie zdrowotne określonych w przepisach o świadczeniach opieki zdrowotnej finansowanych ze środków publicznych.

Ponadto do **zadań własnych**¹⁸ gminy należy:

- przyznawanie i wypłacanie zasiłków specjalnych celowych;
- przyznawanie i wypłacanie pomocy na ekonomiczne usamodzielnienie w formie zasiłków, pożyczek oraz pomocy w naturze;
- prowadzenie i zapewnienie miejsc w domach pomocy społecznej i ośrodkach wsparcia o zasięgu gminnym oraz kierowanie do nich osób wymagających opieki;
- podejmowanie innych zadań z zakresu pomocy społecznej wynikających z rozeznaczonych potrzeb gminy, w tym tworzenie i realizacja programów ostonowych;

¹⁸ Art. 17 Ustawy z dnia 12 marca 2004 r. o pomocy społecznej

- współpraca z powiatowym urzędem pracy w zakresie upowszechniania ofert pracy oraz informacji o wolnych miejscach pracy, upowszechniania informacji o usługach poradnictwa zawodowego i o szkoleniach oraz realizacji Programu Aktywizacja i Integracja, o którym mowa w przepisach o promocji zatrudnienia i instytucjach rynku pracy.

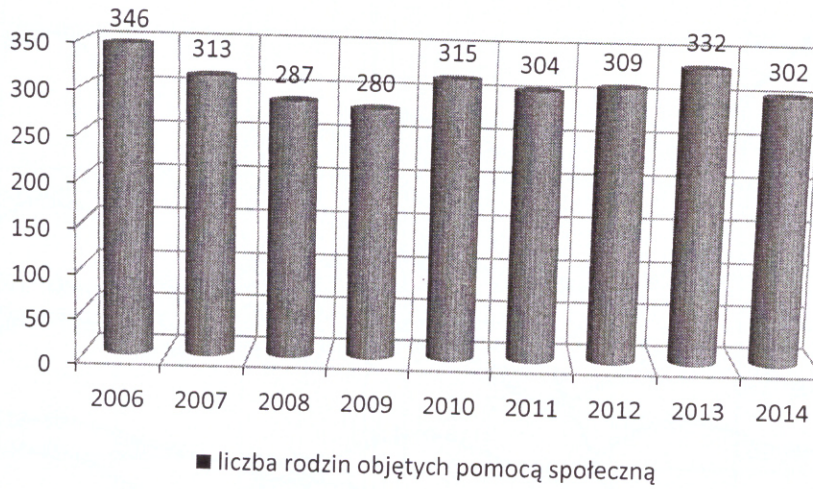
Gmina realizuje również **zadania zlecone z zakresu administracji rządowej**¹⁹, finansowane w zakresie realizacji i obsługi przez budżet państwa. Do zadań tych należą:

- organizowanie i świadczenie specjalistycznych usług opiekuńczych w miejscu zamieszkania dla osób z zaburzeniami psychicznymi;
- przyznawanie i wypłacanie zasiłków celowych na pokrycie wydatków związanych z klęską żywiołową lub ekologiczną;
- prowadzenie i rozwój infrastruktury środowiskowych domów samopomocy dla osób z zaburzeniami psychicznymi;
- realizacja zadań wynikających z rządowych programów pomocy społecznej, mających na celu ochronę poziomu życia osób, rodzin i grup społecznych oraz rozwój specjalistycznego wsparcia;
- przyznawanie i wypłacanie zasiłków celowych, a także udzielanie schronienia, posiłku oraz niezbędnego ubrania cudzoziemcom wskazanym w Ustawie;
- przyznawanie i wypłacanie zasiłków celowych, a także udzielanie schronienia oraz zapewnianie posiłku i niezbędnego ubrania cudzoziemcom, którym udzielono zgody na pobyt ze względów humanitarnych lub zgody na pobyt tolerowany na terytorium Rzeczypospolitej Polskiej;
- wypłacanie wynagrodzenia za sprawowanie opieki.

Problemy społeczne

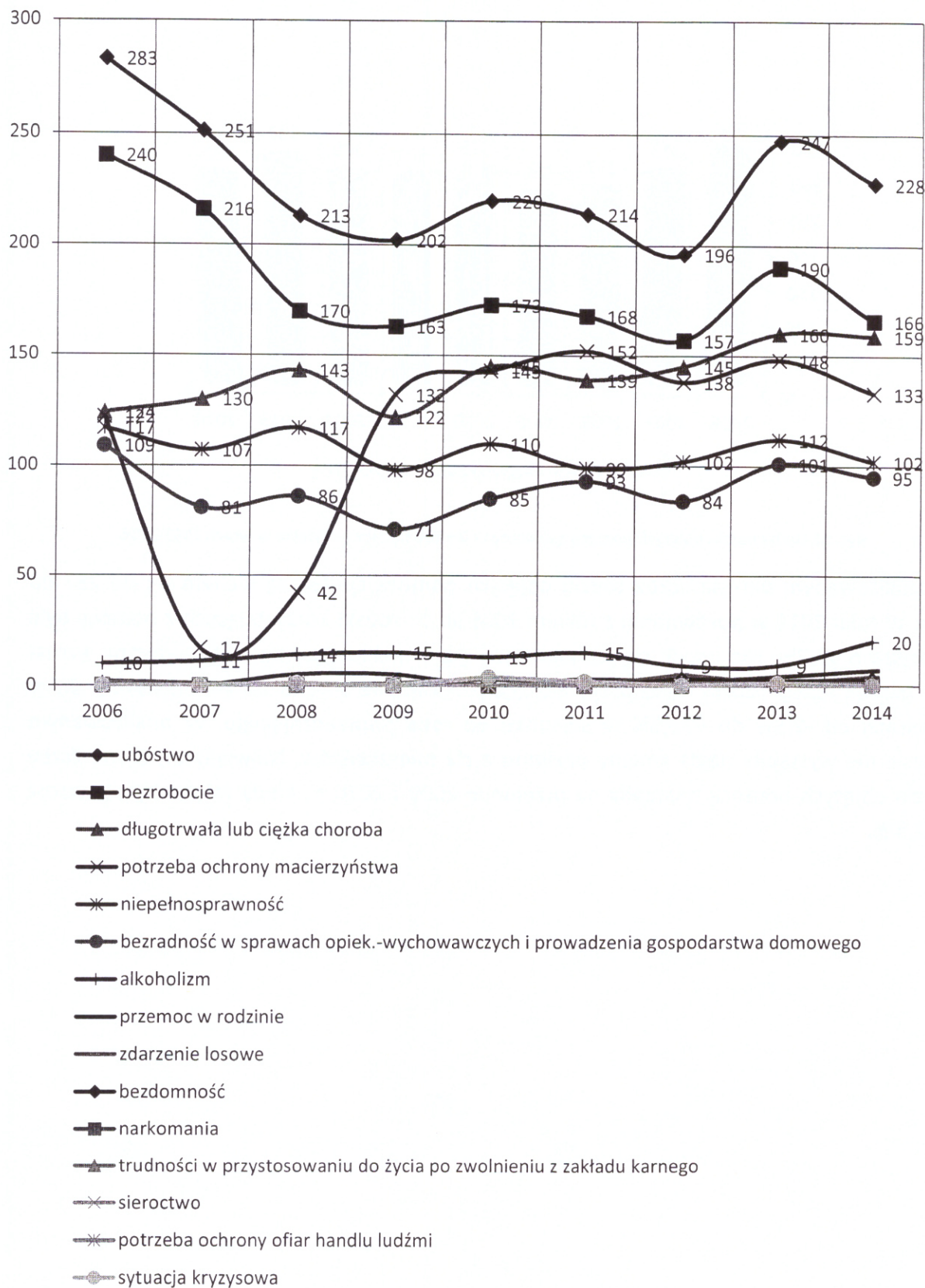
W oparciu o coroczne sprawozdania MPiPS-03 z udzielonych świadczeń pomocy społecznej – pieniężnych w naturze i usługach składane przez Ośrodki Pomocy Społecznej za lata 2006-2014 wyodrębniono katalog głównych problemów dotyczących mieszkańców Gminy Kamionka Wielka.

¹⁹ Art. 18 Ustawy z dnia 12 marca 2004 r. o pomocy społecznej

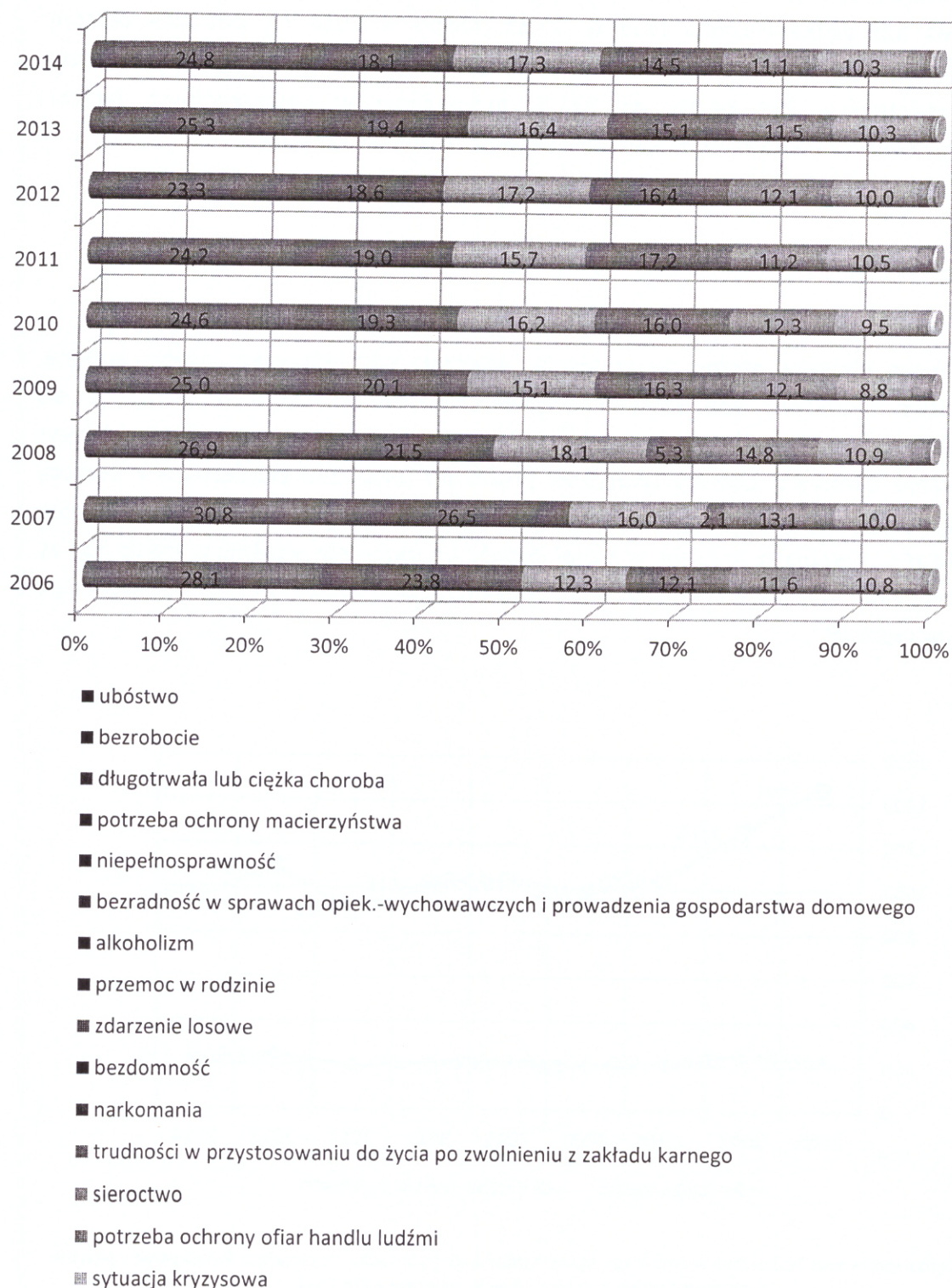


Ryc. 31 Liczba rodzin objętych pomocą społeczną w Gminie Kamionka Wielka w latach 2006-2014

W analizowanym okresie liczba rodzin objętych pomocą społeczną wahała się od 287 do 346. W roku 2014 w porównaniu z rokiem 2006 liczba rodzin korzystających z pomocy była mniejsza o 12,7%. Nie ustaliliśmy jednoznacznego trendu wskazującego na systematyczny wzrost lub spadek liczby rodzin. Począwszy od 2006 r. wahania z roku na rok zamykały się w granicach od -9,5% do +12,5% w stosunku do roku poprzedzającego. W analizowanym okresie nie wystąpiły nagłe zmiany poziomu życia mieszkańców. Największa zmiana liczby rodzin objętych pomocą nastąpiła na przełomie 2009 i 2010 r., kiedy miał miejsce wzrost o 12,5%.



Ryc. 32 Liczba rodzin korzystających z pomocy Ośrodka Pomocy Społecznej w Kamionce Wielkiej w latach 2006-2014 z uwzględnieniem powodu przyznania pomocy



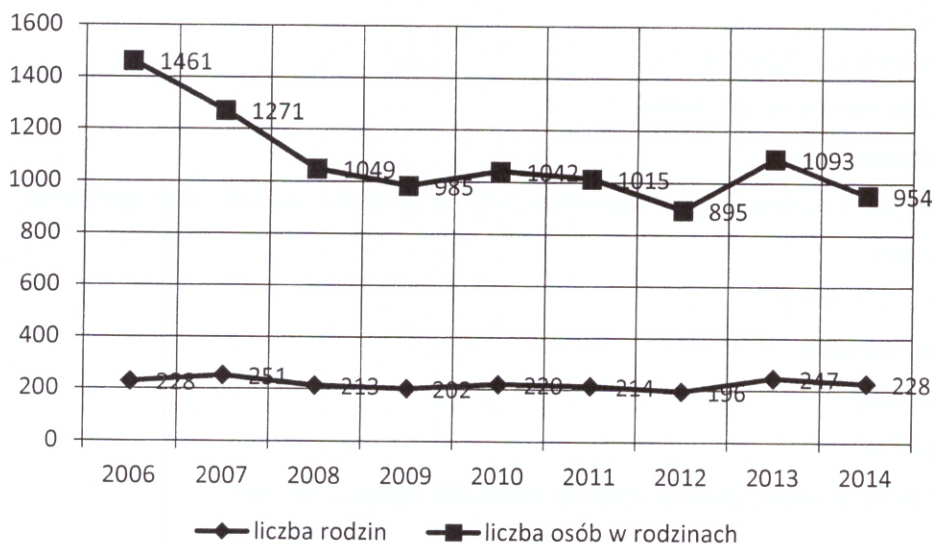
Ryc. 33 Struktura pomocy udzielonej przez Ośrodek Pomocy Społecznej w Kamionce Wielkiej w latach 2006-2014 ze względu na powód przyznania pomocy [% ogółu rodzin]

Największa liczba rodzin korzystających z pomocy Gminnego Ośrodka Pomocy Społecznej była dotknięta ubóstwem. W końcowym roku analizowanego okresu było to 228 rodzin, co

stanowiło 24,8% ogółu rodzin, które otrzymały pomoc. Wśród głównych przyczyn udzielania pomocy znalazły się również bezrobocie (166 tj. 18,1% rodzin objętych pomocą w 2014 r.), długotrwała lub ciężka choroba (159 tj. 17,3% rodzin w 2014 r.), potrzeba ochrony macierzyństwa (133 tj. 14,5% rodzin), która w analizowanym okresie była równoznaczna z wielodzietnością (od 64,3% do 89,5% przypadków w poszczególnych latach), niepełnosprawność i bezradność w sprawach opiekuńczo-wychowawczych.

Ubóstwo

Ze zjawiskiem ubóstwa mamy do czynienia wówczas, gdy jednostka (osoba, rodzina, gospodarstwo domowe) nie posiada środków ekonomicznych wystarczających do zaspokojenia jej podstawowych potrzeb²⁰. Biorąc pod uwagę kryterium dochodowe w rozumieniu *Ustawy o pomocy społecznej* prawo do świadczeń pieniężnych z pomocy społecznej (...) przysługuje: *osobie samotnie gospodarującej, której dochód nie przekracza kwoty 634 zł (...) osobie w rodzinie, w której dochód na osobę nie przekracza kwoty 514 zł, zwanej dalej oraz rodzinie, której dochód nie przekracza sumy kwot kryterium dochodowego na osobę w rodzinie*²¹.

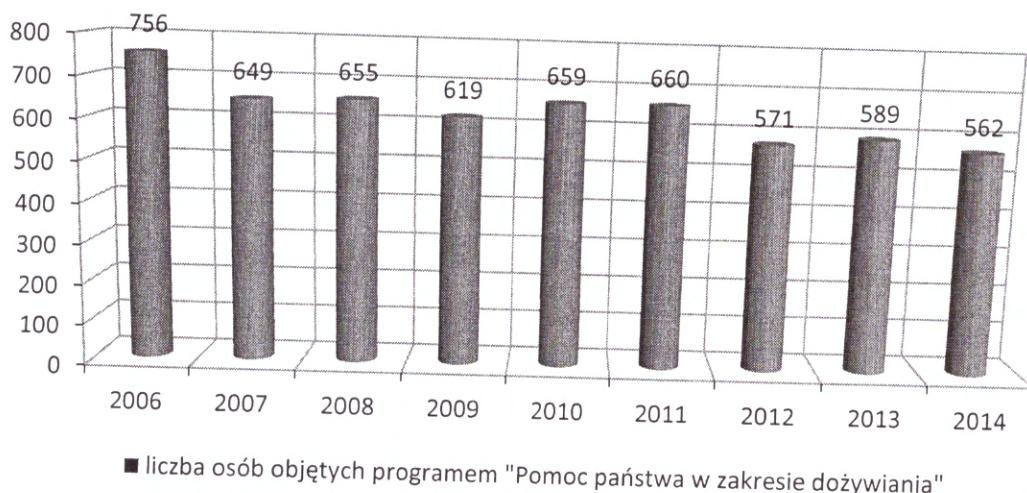


Ryc. 34 Liczba rodzin oraz liczba osób w rodzinach, których członkiem była osoba otrzymująca świadczenie z powodu ubóstwa w Gminie Kamionka Wielka w latach 2006-2014

W 2014 r. liczba osób w rodzinach dotkniętych ubóstwem wyniosła 954, co stanowiło 9,5% spośród ogółu mieszkańców Gminy.

²⁰ Panek T., *Ubóstwo i nierówności: dylematy pomiaru*, Instytut Statystyki i Demografii SGH Źródło: wersja elektroniczna [na:] <http://stat.gov.pl/>

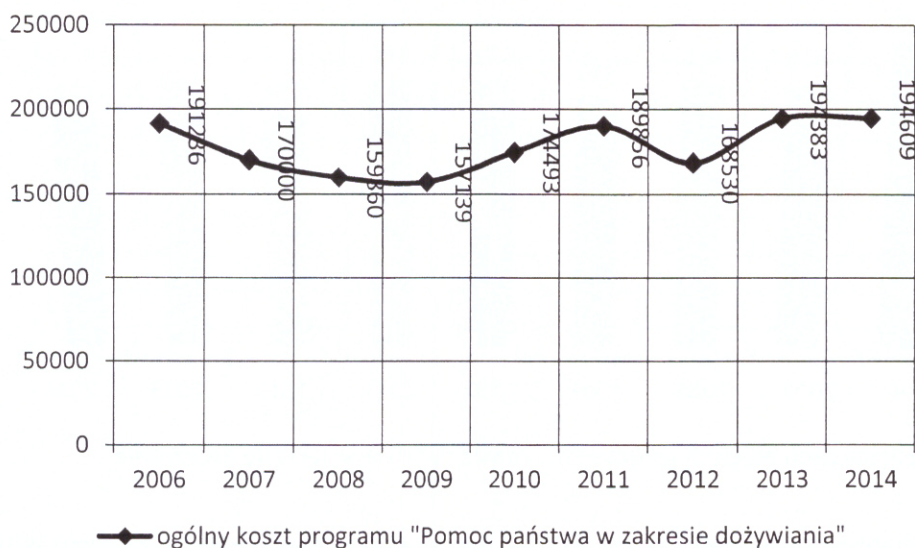
²¹ Art. 8 Ustawy z dnia 12 marca 2004 r. o pomocy społecznej



Ryc. 35 Liczba osób objętych programem "Pomoc państwa w zakresie dożywiania"²² w Gminie Kamionka Wielka w latach 2006-2014

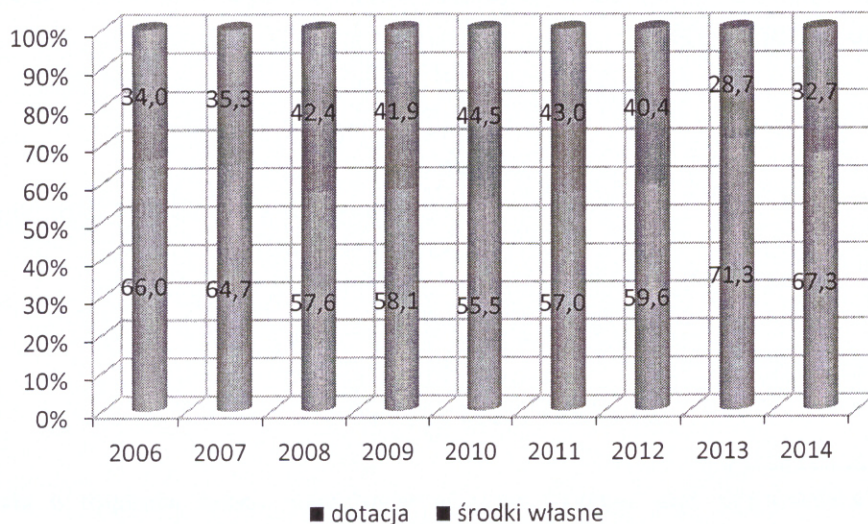
Gmina jest realizatorem programu „Pomoc państwa w zakresie dożywiania”. Powyższe wartości dotyczą ogółu osób, które otrzymały pomoc w ramach programu, zarówno w formie posiłków, jak i zasiłku celowego. Program „Pomoc państwa w zakresie dożywiania” jest wieloletnim programem wspierania finansowego gmin. Obecnie obowiązuje przyjęty uchwałą Rady Ministrów z 10 grudnia 2013 r. program na lata 2014-2020. Plan zadań wykonywanych w danym roku uchwała Rada Ministrów. W latach 2006-2014 można było zaobserwować zmniejszenie liczby osób objętych dożywianiem, w 2014 r. spadła ona o 25,7% w stosunku do roku 2006.

²² Celem programu wieloletniego było wsparcie gmin w wypełnianiu zadań własnych o charakterze obowiązkowym w zakresie dożywiania dzieci oraz zapewnienia posiłku osobom jego pozbawionym, ze szczególnym uwzględnieniem osób z terenów objętych wysokim poziomem bezrobocia i ze środowisk wiejskich (...) Ustawa z dnia 29 grudnia 2005 r. o ustanowieniu programu wieloletniego „Pomoc państwa w zakresie dożywiania” nie zwalniała gmin z obowiązku realizacji zadania dożywiania dzieci oraz zapewnienia posiłku jego pozbawionym, wynikającego z ustawy o pomocy społecznej. Przepisy ustawy o pomocy społecznej miały także zastosowanie przy udzielaniu świadczeń w ramach programu, co oznaczało, że nie przewidywały one odrębnego trybu przyznawania pomocy w ramach programu, niż określony ustawą o pomocy społecznej (...) Pomocą w ramach programu były: dzieci do 7 roku życia, uczniowie do czasu ukończenia szkoły ponadgimnazjalnej, osoby i rodziny znajdujące się w trudnej sytuacji z różnych powodów (...), w szczególności osoby samotne, w podeszłym wieku, chore lub niepełnosprawne – w oparciu o przyjęte w ustawie kryteria dochodowe – do 150% kryterium dochodowego. Źródło: Sprawozdanie z realizacji programu wieloletniego „Pomoc państwa w zakresie dożywiania” za okres styczeń 2010 – grudzień 2013, s.2-3 [za:] www.mpips.gov.pl



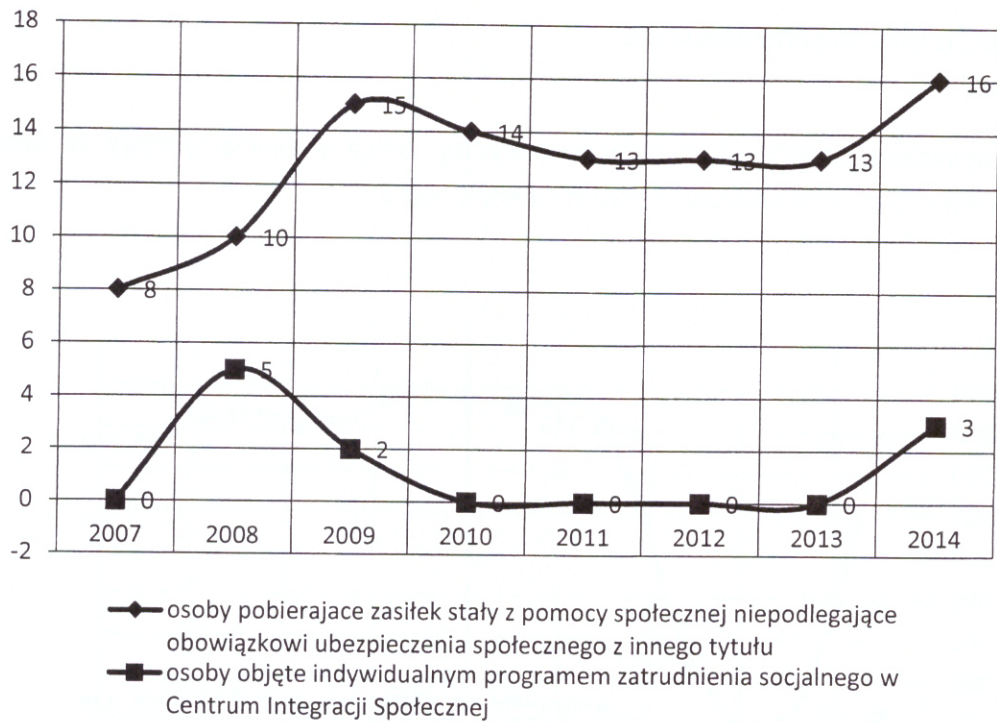
Ryc. 36 Koszt programu "Pomoc państwa w zakresie żywienia" w Gminie Kamionka Wielka w latach 2006-2014 [w zł]

W analizowanym okresie nastąpił niewielki wzrost w zakresie wielkości środków przeznaczanych na realizację programu *Pomoc państwa w zakresie żywienia*. Środki wydatkowane w 2014 r. wzrosły o 1,8% w stosunku do tych wydatkowanych w 2006 r.



Ryc. 37 Koszt programu "Pomoc państwa w zakresie żywienia" w Gminie Kamionka Wielka w latach 2006-2014 z podziałem na dotację i środki własne [%]

W latach 2006-2014 udział środków własnych Gminy w finansowaniu programu nie przekroczył 44,5%. Największy udział dotacji w finansowaniu programu nastąpił w 2013 r., wówczas pokrywała ona 71,3% kosztów jego realizacji.

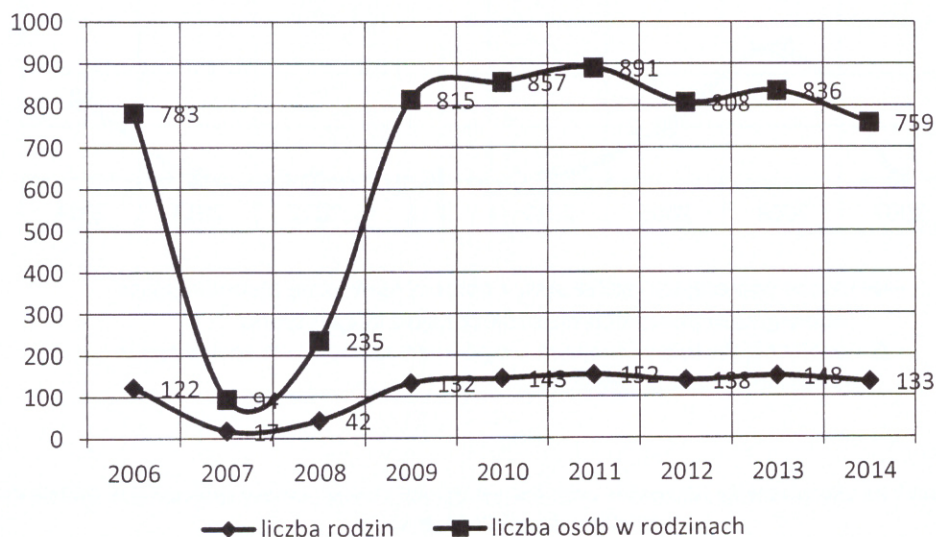


Ryc. 38 Opłata składek na ubezpieczenie zdrowotne osób korzystających z usług pomocy społecznej w Gminie Kamionka Wielka w latach 2006-2014

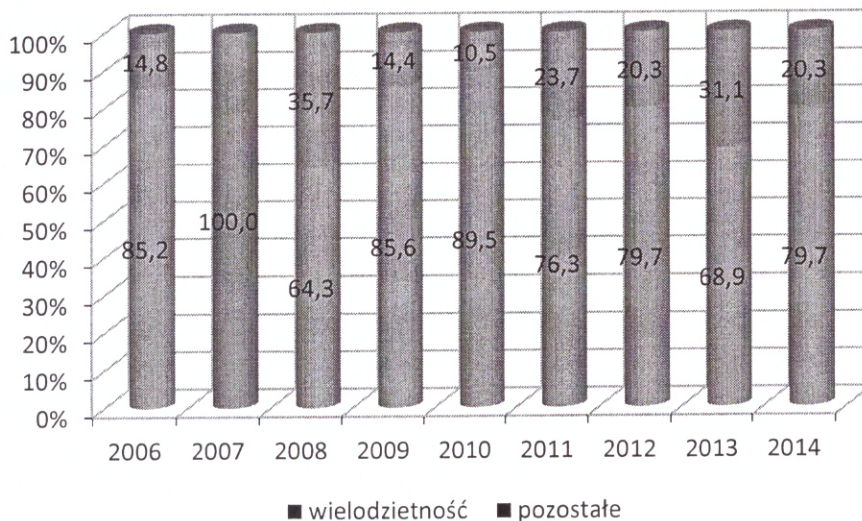
Ośrodek Pomocy Społecznej jest również odpowiedzialny za opłacanie składki zdrowotnej osób pobierających zasiłek, które nie podlegają obowiązkowi ubezpieczenia z innego tytułu. W analizowanym okresie nastąpiła tendencja wzrostowa w zakresie liczby osób objętych realizacją programu „Pomoc państwa w zakresie dożywiania”. W stosunku do 2006 r. w 2014 r. nastąpił wzrost ich liczby o 100%.

Potrzeba ochrony macierzyństwa

Rodziny otrzymujące pomoc w związku z potrzebą ochrony macierzyństwa w Gminie Kamionka Wielka to przede wszystkim rodziny wielodzietne.

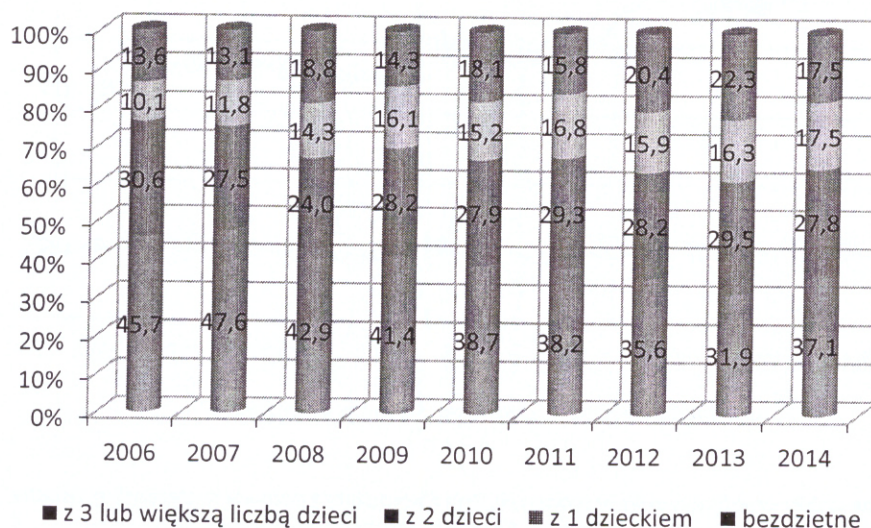


Ryc. 39 Liczba rodzin oraz liczba osób w rodzinach, które korzystały z pomocy społecznej w związku z potrzebą ochrony macierzyństwa w Gminie Kamionka Wielka w latach 2006-2014



Ryc. 40 Liczba rodzin, którym udzielono pomocy z uwagi na potrzebę ochrony macierzyństwa z podziałem na szczegółowe przyczyny w Gminie Kamionka Wielka w latach 2006-2014 [%]

Od 2006 roku liczba rodzin objętych pomocą z powodu wielodzietności zmieniła się w niewielkim zakresie, poza nagłym spadkiem liczby rodzin, którym udzielono pomocy z tego tytułu w 2007 r.

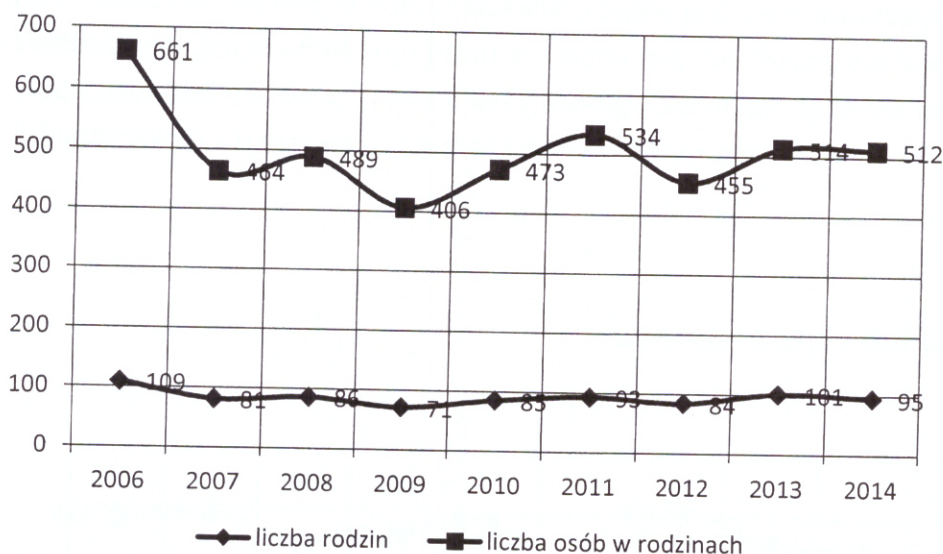


Ryc. 41 Struktura rodzin, którym udzielono pomocy społecznej w Gminie Kamionka Wielka w latach 2006-2014 z uwzględnieniem dzietności rodzin [%]

Struktura rodzin objętych pomocą bez wyszczególniania przyczyn wskazuje, że w 2014 r. 37,1% wszystkich rodzin objętych pomocą były to rodziny wielodzietne, tj. z trójką lub większą liczbą dzieci. W stosunku do 2006 r. nastąpił spadek udziału rodzin wielodzietnych w ogólnej liczbie rodzin korzystających z pomocy (o 8,6 punktu procentowego).

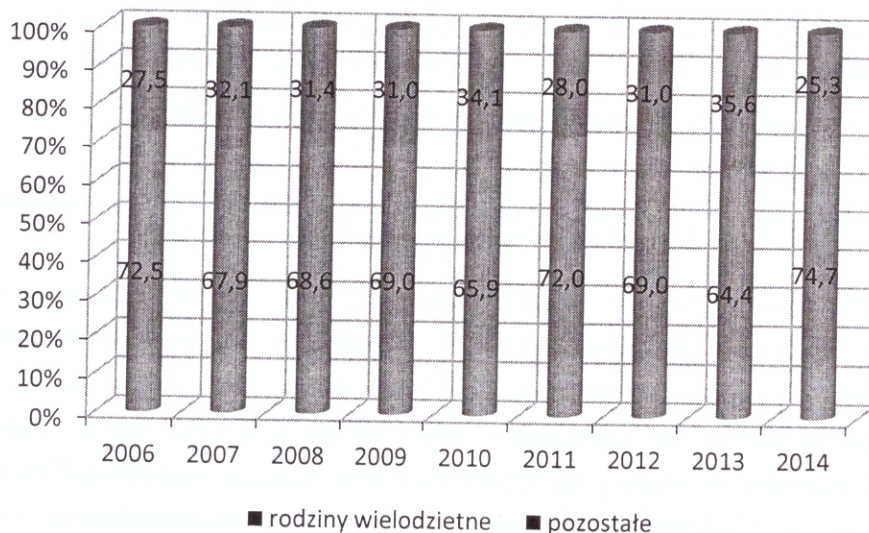
Od czerwca 2014 r. realizowany jest Program Rządowy *Karta Dużej Rodziny*. Mogą z niego skorzystać rodziny mające na utrzymaniu co najmniej trójkę dzieci w wieku do 18 lub 25 lat (w przypadku kontynuowania nauki w szkole/szkole wyższej) oraz dzieci legitymujących się orzeczeniem o umiarkowanym lub znacznym stopniu niepełnosprawności (bez ograniczeń wiekowych). Karta uprawnia do korzystania z ulg w instytucjach publicznych, jak i podmiotach prywatnych na terenie całego kraju. W 2014 r. wydano 145 kart (dla 25 opiekunów i 471 dzieci). W roku 2015 (do dnia 31.10) wydano 106 kart (dla 198 opiekunów i 335 dzieci).

Bezradność w sprawach opiekuńczo-wychowawczych



Ryc. 43 Liczba rodzin oraz liczba osób w rodzinach, które korzystały z pomocy społecznej z powodu bezradności w sprawach opiekuńczo-wychowawczych w Gminie Kamionka Wielka w latach 2006-2014

W stosunku do 2006 r. liczba rodzin, które korzystały z pomocy z uwagi na bezradność w sprawach opiekuńczo-wychowawczych spadła o 12,8%.

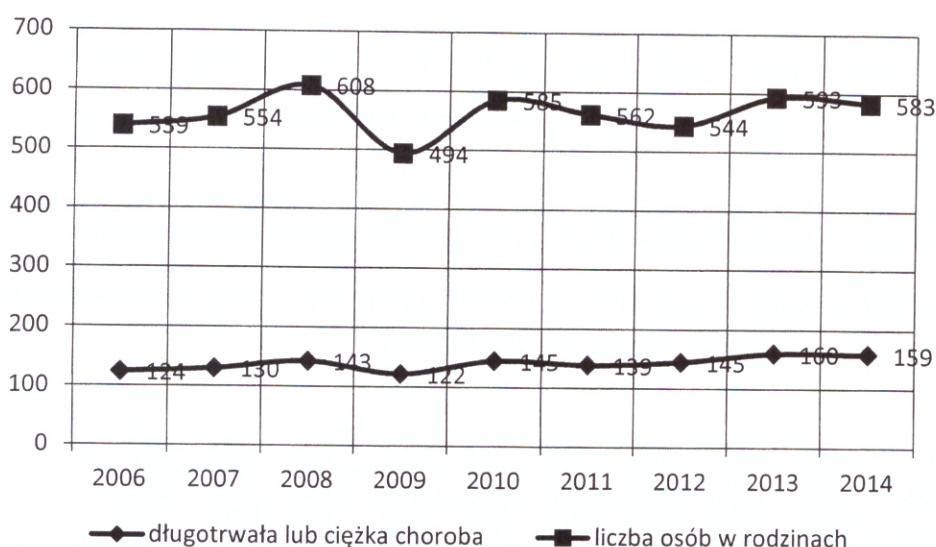


Ryc. 44 Udział rodzin wielodzietnych wśród wszystkich rodzin korzystających z pomocy społecznej z powodu bezradności w sprawach opiekuńczo-wychowawczych w Gminie Kamionka Wielka w latach 2006-2014 [%]

Pośród rodzin, które kwalifikowały się do pomocy z powodu bezradności w sprawach opiekuńczo-wychowawczych znajdowały się rodziny niepełne oraz rodziny wielodzietne. W latach 2006-2014 utrzymywała się przewaga rodzin wielodzietnych przy maksymalnym udziale w 2014 r. (74,7%) i minimalnym w 2013 r. (64,4%) z amplitudą na poziomie 10,3 punktu procentowego.

Rodzina jako podstawowa komórka życia społecznego kształtuje w młodych ludziach wzorce zachowań, normy i wartości, które w przekładają się nie tylko dobro jednostkowe, ale w szerszej perspektywie kształtują wkład człowieka w życie wspólnoty, w której funkcjonuje. Zaniedbania na etapie socjalizacji pierwotnej, w rodzinnym domu rzutują na pozostałe etapy życia, okres ten wymaga zatem szczególnej troski i uwagi ze strony instytucji, które mogą pomóc rodzinom niewydolnym wychowawczo i sprawić by na powrót mogły spełniać swoje funkcje.

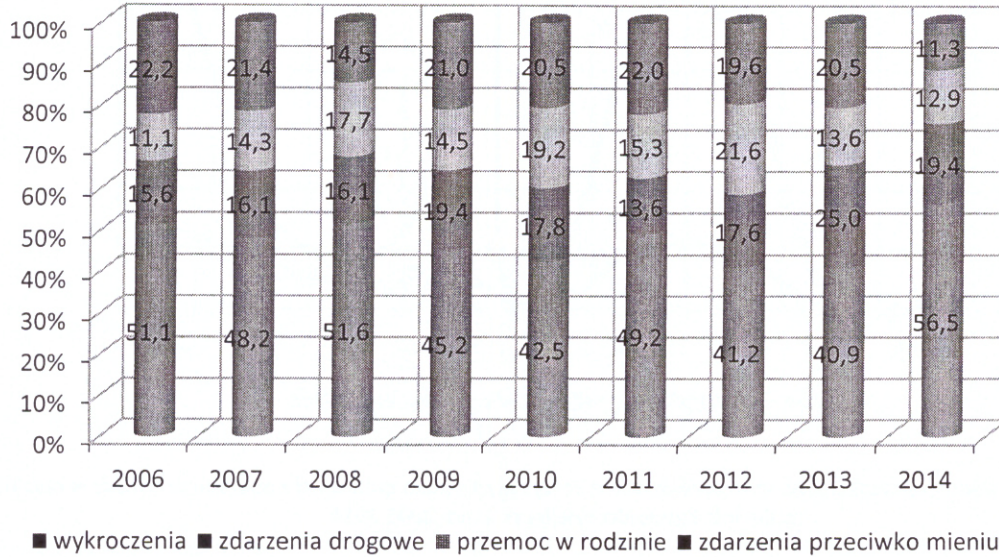
Długotrwała lub ciężka choroba



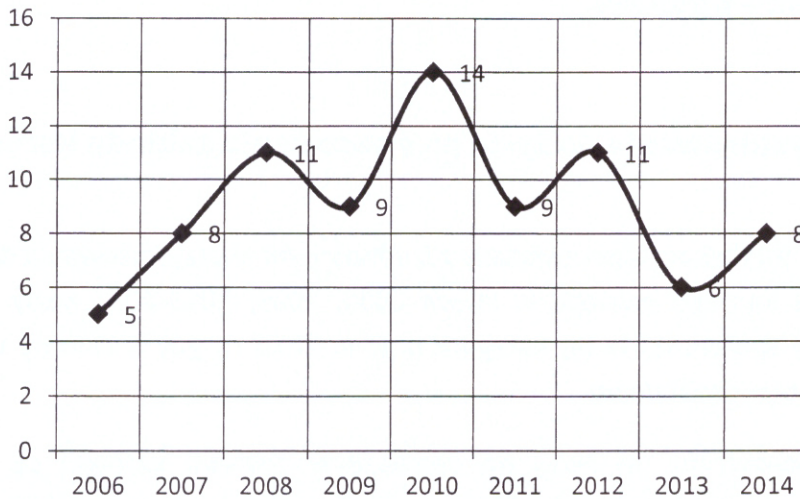
Ryc. 45 Liczba rodzin oraz liczba osób w rodzinach, które korzystały z pomocy społecznej z powodu długotrwałej lub ciężkiej choroby w Gminie Kamionka Wielka w latach 2006-2014

W latach 2006-2014 liczba rodzin, które korzystały z pomocy społecznej w związku z długotrwałą lub ciężką chorobą wzrosła od 124 do 159 tj. o 28,2%. Wyraźne załamanie tendencji wzrostowej nastąpiło na przełomie 2008 oraz 2009 r., kiedy liczba rodzin, których członkiem była osoba ciężko lub przewlekle chora spadła o 14,7%. Biorąc pod uwagę zwiększającą się liczbę osób w wieku poprodukcyjnym oraz większą zapadalność na choroby wraz z wiekiem należy spodziewać się rosnącej liczby rodzin korzystających z pomocy społecznej w związku z tym czynnikiem.

Przestępczość, w tym przemoc w rodzinie

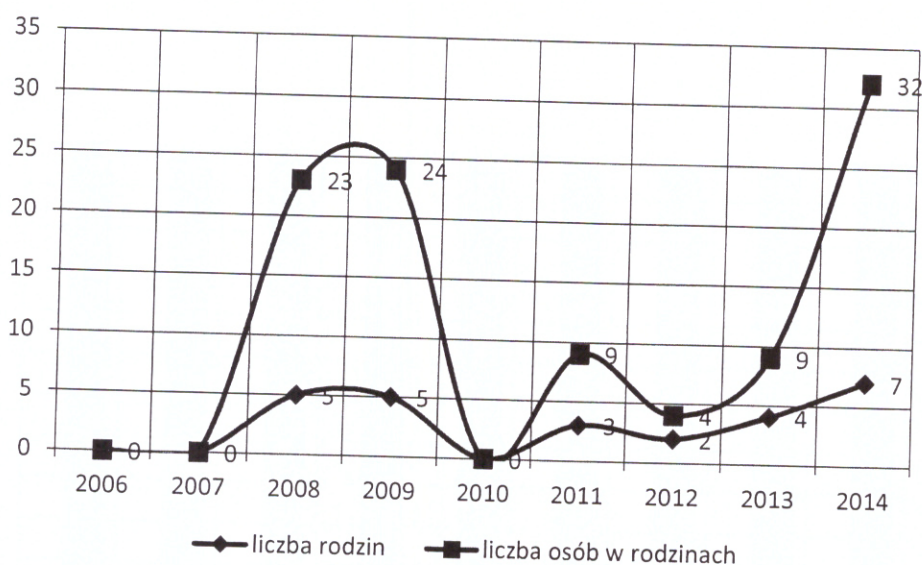


Ryc. 46 Interwencje Policji ze względu na rodzaj zdarzenia w Gminie Kamionka Wielka w latach 2006-2014 [%]
[Oprac. własne na podst. danych Posterunku Policji w Kamionce Wielkiej]



Ryc. 47 Liczba interwencji Policji związanych z przemocą w rodzinie w Gminie Kamionka Wielka w latach 2006-2014
[Oprac. własne na podst. danych Posterunku Policji w Kamionce Wielkiej]

Interwencje Policji związane z przemocą w rodzinie stanowiły w latach 2006-2014 od 11,1% do 21,6% ogółu zdarzeń. Najwięcej tego typu interwencji miało miejsce w 2010 r. W analizowanym okresie nie ustaliła się jednoznaczna tendencja spadkowa lub wzrostowa dla tego rodzaju wydarzeń.



Ryc. 48 Liczba rodzin oraz liczba osób w rodzinach, które korzystały z opieki społecznej z powodu przemocy w rodzinie w Gminie Kamionka Wielka w latach 2006-2014

Zmiany liczby rodzin korzystających z pomocy społecznej w związku z występowaniem przypadków przemocy w rodzinie wahała się w granicach od 0 do 7. Po naprzemiennych wzrostach i spadkach liczby poszkodowanych rodzin w latach 2009-2012 w ostatnim okresie zarysowała się tendencja wzrostowa.

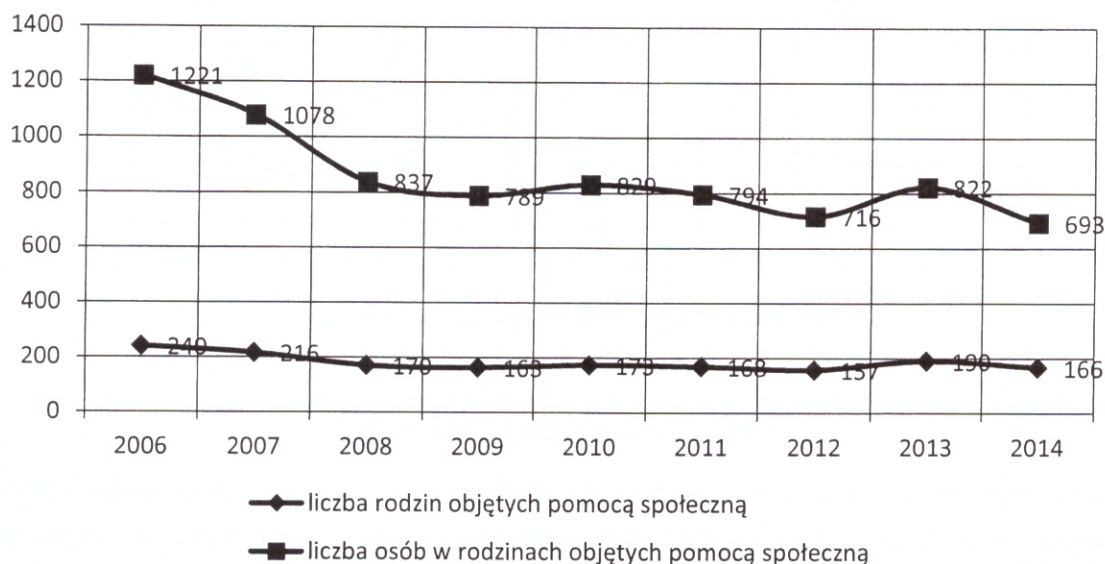
Trudności w przystosowaniu do życia po opuszczeniu zakładu karnego

W Gminie Kamionka Wielka problem związany z trudnościami w przystosowaniu do życia po opuszczeniu zakładu karnego wystąpił w latach 2006, 2009, 2013-2014 kiedy 1 rodzina korzystała z pomocy społecznej w tej kategorii oraz w 2010 r., gdy 3 rodziny w obszarze Gminy zmagaly się z tym problemem.

Trudności w przystosowaniu do życia po opuszczeniu zakładu karnego są wynikiem zaistnienia takich czynników, jak nieuregulowana sytuacja mieszkaniowa, niskie kwalifikacje zawodowe, które nie predysponują do podjęcia pracy, uzależnienia, zły stan zdrowia i agresywne zachowania, które pozostawione bez pomocy mogą przerodzić się w sytuację marginalizacji.

Bezrobocie

W szerszym zakresie problematyka bezrobocia w Gminie Kamionka Wielka została opisana w rozdziale *Analiza społeczno-gospodarcza obszaru Gminy Kamionka Wielka*.



Ryc. 49 Liczba rodzin oraz liczba osób w rodzinach, które korzystały z opieki społecznej z powodu bezrobocia w Gminie Kamionka Wielka w latach 2006-2014

Liczba rodzin korzystających z pomocy społecznej w związku z bezrobociem zmniejszyła się z 240 do 166 tj. o 30,8%, łączna liczba osób w rodzinach korzystających ze wsparcia spadła o 43,2%.

Bezdomność

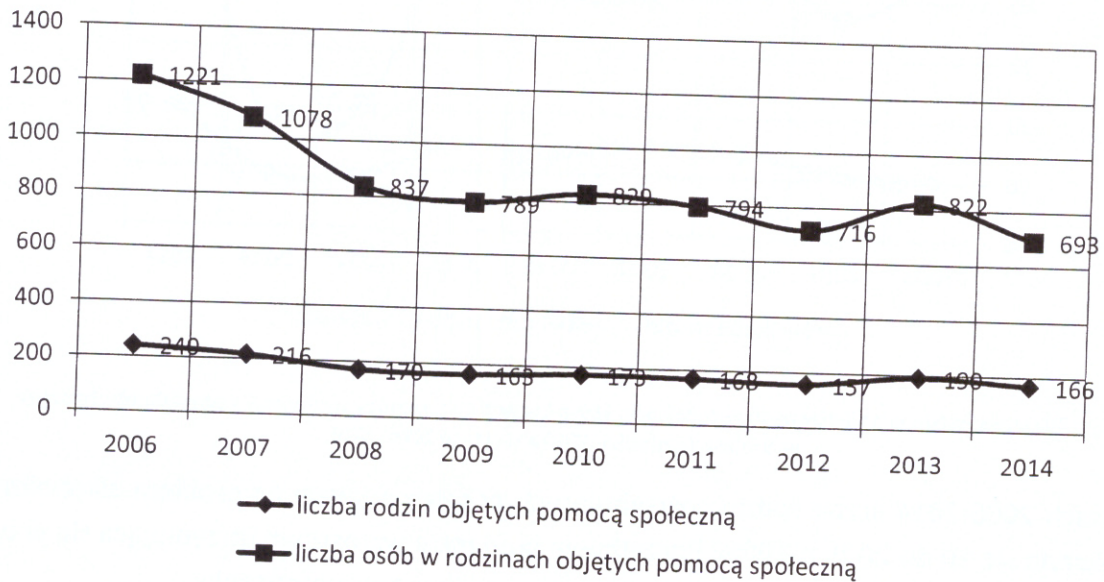
W 2012 r. oraz 2014 r. pomoc z powodu bezdomności otrzymały trzy rodziny z Gminy Kamionka Wielka, w 2013 r. - dwie rodziny.

Uzależnienia – alkoholizm i narkomania

W latach 2013 oraz 2014 pomoc z powodu narkomanii otrzymały dwie rodziny zamieszkujące Gminę Kamionka Wielka.

Bezrobocie

W szerszym zakresie problematyka bezrobocia w Gminie Kamionka Wielka została opisana w rozdziale *Analiza społeczno-gospodarcza obszaru Gminy Kamionka Wielka*.



Ryc. 49 Liczba rodzin oraz liczba osób w rodzinach, które korzystały z opieki społecznej z powodu bezrobocia w Gminie Kamionka Wielka w latach 2006-2014

Liczba rodzin korzystających z pomocy społecznej w związku z bezrobociem zmniejszyła się z 240 do 166 tj. o 30,8%, łączna liczba osób w rodzinach korzystających ze wsparcia spadła o 43,2%.

Bezdomność

W 2012 r. oraz 2014 r. pomoc z powodu bezdomności otrzymały trzy rodziny z Gminy Kamionka Wielka, w 2013 r. - dwie rodziny.

Uzależnienia – alkoholizm i narkomania

W latach 2013 oraz 2014 pomoc z powodu narkomanii otrzymały dwie rodziny zamieszkujące Gminę Kamionka Wielka.

Tab. 3 Analiza SWOT Gminy Kamionka Wielka

Mocne strony	Słabe strony
<ol style="list-style-type: none"> 1. Dodatni przyrost naturalny 2. Dodatnie saldo migracji wewnętrznych 3. Potencjał rozwoju podmiotów związanych z turystyką i rekreacją na terenie Gminy 4. Rosnąca liczba przedsiębiorstw 5. Podtrzymywanie lokalnych tradycji jako baza do rozwoju produktu turystycznego 6. Doświadczenie kadry OPS w Kamionce Wielkiej w podejmowaniu przedsięwzięć pomocowych 7. Rozwinięta tożsamość lokalna mieszkańców 8. Wzrost liczby pracujących mieszkańców Gminy 9. Wysoki poziom bezpieczeństwa publicznego 10. Funkcjonowanie placówek kulturalnych podejmujących liczne inicjatywy na rzecz mieszkańców 11. Obniżający się poziom wskaźnika obciążenia demograficznego 	<ol style="list-style-type: none"> 1. Wartość wskaźników skolaryzacji świadcząca o odpływie dzieci i młodzieży do placówek oświatowych poza Gminą 2. Wysoki poziom bezrobocia 3. Feminizacja bezrobocia 4. Niski poziom życia części mieszkańców 5. Niewystarczająca liczba miejsc w placówkach wychowania przedszkolnego 6. Rosnąca liczba długotrwale lub ciężko chorych 7. Niski poziom wyposażenia placówek oświatowych i kulturalnych 8. Niski poziom opieki zdrowotnej 9. Brak mieszkań socjalnych
Szanse	Zagrożenia
<ol style="list-style-type: none"> 1. Bliskość Nowego Sącza – dostęp do miejsc pracy i usług niedostępnych na terenie Gminy 2. Możliwość korzystania ze środków pomocowych Unii Europejskiej 3. Rosnące zapotrzebowanie na podmiejskie tereny budowlane – szansą na nowe inwestycje i napływ ludności 4. Moda na ekologię – możliwość wykorzystania potencjału środowiska naturalnego Gminy 5. Promowanie zaawansowanej profilaktyki zdrowotnej i rozwój programów profilaktycznych szansą na poprawę stanu zdrowia mieszkańców 	<ol style="list-style-type: none"> 1. „Drenaż mózgów” – odpływ młodych, wykształconych mieszkańców do większych ośrodków 2. Marginalizacja powiatu nowosądeckiego przy okazji planowania strategicznego przez władzę ponadlokalną 3. Niekorzystne uregulowania prawne na szczeblu krajowym utrudniające funkcjonowanie podmiotom gospodarczym, zwłaszcza mikroprzedsiębiorstwom 4. Większa konkurencyjność inwestycyjna innych ośrodków posiadających lepiej rozwiniętą infrastrukturę

Część programowa

Misja

Misja wyznaczona w ramach Strategii jest kontynuacją założeń z lat 2006-2015 i przewiduje:

Zapewnienie warunków do rozwoju oraz godnego życia mieszkańcom Gminy Kamionka Wielka poprzez kompleksową pomoc osobom zagrożonym i dotkniętym wykluczeniem oraz marginalizacją poprzez sprawne funkcjonowanie systemu pomocy społecznej.

Cele Strategii

Cele strategii wynikają z wyznaczenia obszarów priorytetowych, których kształtowanie z punktu widzenia dotychczasowych doświadczeń będzie mieć największy wpływ na rozwój społeczny Gminy, a które są jednocześnie obszarami wiążącymi się z problemami społecznymi o największej w Gminie Kamionka Wielka skali.

W ramach celów strategii wyróżniono trzy główne cele strategiczne:

Cel strategiczny I Wsparcie osób zagrożonych wykluczeniem

Cel strategiczny II Wspieranie rodzin z problemami opiekuńczo-wychowawczymi

Cel strategiczny III Wzmacnianie potencjału instytucjonalnego podmiotów zajmujących się pomocą społeczną

Cel strategiczny I Wsparcie osób zagrożonych wykluczeniem

Lp.	Cel operacyjny	Działania	Harmonogram realizacji	Realizatorzy/Partnerzy	Wskaźniki	Źródła finansowania
I.	Wsparcie osób ubogich	1. Wsparcie finansowe w realizacji podstawowych potrzeb życiowych	Zadanie ciągłe: 2016-2020	Ośrodek Pomocy Społecznej, Urząd Gminy	Liczba udzielonych zasiłków Liczba osób objętych wsparciem	Budżet gminy, budżet państwa
		2. Pomoc rzeczowa osobom potrzebującym (odzież, żywność itp.)	Zadanie ciągłe: 2016-2020	Ośrodek Pomocy Społecznej, Urząd Gminy	Liczba rodzin, które otrzymały pomoc rzeczową	Budżet gminy, budżet państwa, sponsorzy, fundusze pomocowe
		3. Dożywanie dzieci i osób potrzebujących	Zadanie ciągłe: 2016-2020	Ośrodek Pomocy Społecznej, Urząd Gminy	Liczba wydanych posiłków Liczba przyznanych zasiłków celowych Liczba osób objętych wsparciem	Budżet gminy, budżet państwa

	<p>1. Pomoc osobom bezrobotnym poprzez organizowanie zatrudnienia subsydiowanego</p> <p>Zadanie ciągłe: 2016-2020</p> <p>Ośrodek Pomocy Społecznej, Powiatowy Urząd Pracy, Urząd Gminy</p> <p>Liczba osób bezrobotnych, które skorzystały z zatrudnienia subsydiowanego</p> <p>Budżet gminy, budżet państwa, fundusze pomocowe</p>	
	<p>2. Warsztaty umiejętności społecznych, psychologiczne, asertywności, umiejętności</p> <p>Zadanie ciągłe: 2016-2020</p> <p>Ośrodek Pomocy Społecznej, Powiatowy Urząd Pracy, Urząd Gminy</p> <p>Liczba osób bezrobotnych, która rozwinęła swoje kompetencje społeczne</p> <p>Budżet gminy, budżet państwa, fundusze pomocowe</p>	
<p>II.</p> <p>Pomoc osobom bezrobotnym</p>	<p>3. Szkolenia poszerzające kwalifikacje i umiejętności zawodowe osób bezrobotnych</p> <p>Zadanie ciągłe: 2016-2020</p> <p>Ośrodek Pomocy Społecznej, Powiatowy Urząd Pracy, Urząd Gminy</p> <p>Liczba osób bezrobotnych, która poszerzyła swoje kwalifikacje</p> <p>Budżet gminy, budżet państwa, fundusze pomocowe</p>	
	<p>4. Kontynuacja budowania współpracy pomiędzy instytucjami na rzecz rozwiązywania problemów bezrobocia</p> <p>Zadanie ciągłe: 2016-2020</p> <p>Ośrodek Pomocy Społecznej, Powiatowy Urząd Pracy, Urząd Gminy, organizacje pozarządowe</p> <p>Liczba przedsięwzięć na rzecz bezrobotnych podjętych wspólnie przez realizatorów/partnerów</p> <p>Budżet gminy, budżet państwa, budżet powiatu, fundusze pomocowe</p>	

	<p>5. Wsparcie finansowe w realizacji podstawowych potrzeb życiowych</p>	<p>Zadanie ciągłe: 2016-2020</p> <p>Ośrodek Pomocy Społecznej, Urząd Gminy</p> <p>Liczba osób objętych wsparciem</p> <p>Liczba udzielonych zasiłków</p> <p>Budżet gminy, budżet państwa</p>
<p>III. Wsparcie osób niepełnosprawnych</p>	<p>1. Organizowanie szkoleń/kursów dostosowanych do osób niepełnosprawnych podnoszących lub pozwalających nabyć kwalifikacje</p> <p>Zadanie ciągłe: 2016-2020</p> <p>Ośrodek Pomocy Społecznej, Powiatowy Urząd Pracy, Urząd Gminy</p> <p>Liczba osób bezrobotnych, która poszerzyła swoje kwalifikacje</p> <p>Liczba organizowanych szkoleń</p> <p>Budżet gminy, budżet państwa, fundusze pomocowe</p>	<p>2. Pomoc osobom niepełnosprawnym poprzez organizowanie zatrudnienia subsydiowanego</p> <p>Zadanie ciągłe: 2016-2020</p> <p>Ośrodek Pomocy Społecznej, Powiatowy Urząd Pracy, Urząd Gminy</p> <p>Liczba osób niepełnosprawnych, które skorzystały z zatrudnienia subsydiowanego</p> <p>Budżet gminy, budżet państwa, fundusze pomocowe</p>
<p>IV. Wsparcie osób starszych oraz długotrwale lub przewlekle chorych</p>	<p>1. Rozwijanie zintegrowanego systemu wsparcia</p> <p>Zadanie ciągłe: 2016-2020</p> <p>Ośrodek Pomocy Społecznej, Urząd Gminy</p> <p>Liczba osób objętych wsparciem</p> <p>Liczba osób, które otrzymały pomoc rzeczową</p> <p>Budżet gminy, budżet państwa, sponsorzy, fundusze pomocowe</p>	

Cel strategiczny II Wspieranie rodzin z problemami opiekuńczo-wychowawczymi

Lp.	Cel operacyjny	Działania	Harmonogram realizacji	Realizatorzy/Partnerzy	Wskaźniki	Źródła finansowania
1.	dotkniętych problemami społecznymi	1. Wsparcie finansowe w realizacji podstawowych potrzeb życiowych	Zadanie ciągłe: 2016-2020	Ośrodek Pomocy Społecznej, Urząd Gminy	Liczba udzielonych zasilków Liczba osób objętych wsparciem	Budżet gminy, budżet państwa
		2. Pomoc rzeczowa osobom potrzebującym (odzież, żywność itp.)	Zadanie ciągłe: 2016-2020	Ośrodek Pomocy Społecznej, Urząd Gminy	Liczba rodzin, które otrzymały pomoc rzeczową	Budżet gminy, budżet państwa, sponsorzy, fundusze pomocowe
		3. Pomoc samotnym rodzicom poprzez inicjowanie samopomocy, grup wsparcia	Zadanie ciągłe: 2016-2020	Ośrodek Pomocy Społecznej, stowarzyszenia	Liczba podjętych inicjatyw samopomocowych Liczba rodzin angażujących się w samopomoc	Budżet gminy, fundusze pomocowe
		4. Wolontariat w zakresie zagospodarowania czasu wolnego, pomocy w odrabianiu lekcji itp. dla dzieci z rodzin dotkniętych problemami społecznymi	Zadanie ciągłe: 2016-2020	Ośrodek Pomocy Społecznej, Gminny Ośrodek Kultury, szkoły, Gminna Komisja Rozwiązywania Problemów Alkoholowych	Liczba dzieci, którym pomogli wolontariusze Liczba zrealizowanych godzin wolontariatu	Budżet gminy

	5. Budowanie współpracy pomiędzy instytucjami na rzecz rozwiązywania problemów rodzin	Zadanie ciągłe: 2016-2020	Ośrodek Pomocy Społecznej, Powiatowe Centrum Pomocy Rodzinie, Regionalny Ośrodek Pomocy Społecznej, Urząd Gminy, organizacje pozarządowe	Liczba przedsięwzięć na rzecz bezrobotnych podjętych wspólnie przez realizatorów/partn erów	Budżet gminy, budżet państwa, budżet powiatu, fundusze pomocowe
--	---	------------------------------	---	---	---

Cel strategiczny III Wzmacnianie potencjału instytucjonalnego podmiotów zajmujących się pomocą społeczną

Lp.	Cel operacyjny	Działania	Harmonogram realizacji	Realizatorzy/Partn erzy	Wskaźniki	Źródła finansowania
1.	Podnoszenie jakości obsługi instytucjonalnej klientów pomocy społecznej	1. Doszkalanie pracowników socjalnych	Zadanie ciągłe: 2016-2020	Ośrodek Pomocy Społecznej, Urząd Gminy	Liczba osób uczestniczących w szkoleniach Liczba przeprowadzonych szkoleń	Budżet gminy, budżet państwa, fundusze pomocowe

<p>II.</p> <p>Sprawne funkcjonowanie sieci wsparcia osobom wykluczonym lub zagrożonym wykluczeniem</p>	<p>1. Udzielanie pomocy terapeutycznej, rehabilitacyjnej i psychospołecznej osobom i rodzinom wykluczonym lub zagrożonym wykluczeniem</p>	<p>Zadanie ciągłe: 2016-2020</p>	<p>Ośrodek Pomocy Społecznej, Urząd Gminy, Gminna Komisja Rozwiązywania Problemów Alkoholowych, Interdyscyplinarny Zespół ds. Przeciwdziałania Przemocy w Rodzinie</p>	<p>Liczba osób korzystających z Punktu Konsultacyjnego Przeciwdziałania Uzależnieniom</p> <p>Liczba osób korzystających z pomocy psychologicznej</p> <p>Liczba osób korzystających z Punktu Konsultacyjnego ds. Przeciwdziałania Przemocy</p>	<p>Budżet gminy, budżet państwa, fundusze pomocowe</p>
<p>III.</p> <p>Profilaktyczna działalność informacyjna i edukacyjna</p>	<p>1. Działania informacyjne i promocyjne skierowane do dzieci i młodzieży ukierunkowane na przeciwdziałanie uzależnieniom</p>	<p>Zadanie ciągłe: 2016-2020</p>	<p>Ośrodek Pomocy Społecznej, Urząd Gminy, Gminna Komisja Rozwiązywania Problemów Alkoholowych, szkoły</p>	<p>Liczba przeprowadzonych kampanii promocyjnych</p> <p>Liczba odbiorców kampanii promocyjnych</p>	<p>Budżet gminy, sponsorzy, fundusze pomocowe</p>

Ramy finansowe Strategii

Tab. 4 Ramy finansowe Strategii rozwiązywania problemów społecznych Gminy Kamionka Wielka w latach 2016-2020

ROZDZIAŁ	ROK 2015- PRZWIJDYWANE WYKONANIE	ROK 2016	ROK 2017	ROK 2018	ROK 2019	ROK 2020	
85202	Domy pomocy społecznej	255 000,00	288 000,00	296 640,00	305 539,20	314 705,38	324 146,54
85206	Wspieranie rodziny (m.in. asystenci rodziny i rodziny wspierające)	53 700,00	75 160,00	77 414,80	79 737,24	82 129,36	84 593,24
85212	Świadczenia rodzinne, świadczenia z funduszu alimentacyjnego oraz składki na ubezpieczenia emerytalne i rentowe z ubezpieczenia społecznego	3 630 661,00	3 953 425,00	4 072 027,75	4 194 188,58	4 320 014,24	4 449 614,67
85213	Składki na ubezpieczenie zdrowotne opłacane za osoby pobierające niektóre świadczenia z pomocy społecznej, niektóre świadczenia rodzinne	35 000,00	37 636,00	38 765,08	39 928,03	41 125,87	42 359,65
85214	Zasiłki i pomoc w naturze oraz składki na ubezpieczenia emerytalne i rentowe	255 900,00	249 400,00	256 882,00	264 588,46	272 526,11	280 701,90
85215	Dodatki mieszkaniowe	7 400,00	8 400,00	8 652,00	8 911,56	9 178,91	9 454,27
85216	Zasiłki stałe	86 100,00	88 200,00	90 846,00	93 571,38	96 378,52	99 269,88
85219	Ośrodki pomocy społecznej	544 683,00	545 970,00	562 349,10	579 219,57	596 596,16	614 494,04
85228	Usługi opiekuńcze i specjalistyczne usługi opiekuńcze	44 560,00	47 510,00	48 935,30	50 403,36	51 915,46	53 472,92
85295	Pozostała działalność	233 885,00	270 400,00	278 512,00	286 867,36	295 473,38	304 337,58
85395	Pozostała działalność	115 243,31	0,00	0,00	0,00	0,00	0,00
RAZEM		5 262 132,31	5 564 101,00	5 731 024,03	5 902 954,75	6 080 043,39	6 262 444,70

Na podstawie planowanych na 2015 r. wydatków Gminy Kamionka Wielka w zakresie polityki społecznej dokonano prognozy wydatków w poszczególnych rozdziałach na lata 2016-2020. Przyjęto przeciętny wzrost wydatków o 3% w stosunku do roku poprzedzającego. Biorąc pod uwagę planowane zmiany w ustawodawstwie należy liczyć się

z możliwymi przesunięciami w obrębie zadań związanymi np. z liczbą osób uprawnionych do korzystania ze świadczeń czy dodatkowymi rodzajami świadczeń.

Monitoring strategii

Koordynatorem realizacji celów i zadań przedstawionych w Strategii rozwiązywania problemów społecznych będzie Ośrodek Pomocy Społecznej w Kamionce Wielkiej. Monitoring realizacji poszczególnych celów będzie możliwy na bieżąco poprzez zastosowanie wyżej wymienionych wskaźników.

Ciągły nadzór nad realizacją Strategii pozwoli wprowadzać odpowiednie korekty w trakcie jej wdrażania. Raz do roku zespół koordynujący realizację Strategii sporządzi okresowy raport z realizacji, który będzie prezentowany Radzie Gminy.

Uwagi końcowe

Strategia jest dokumentem planistycznym o długofalowych założeniach, który poprzez przyjęte cele obrazuje pewien stan idealny do którego system opieki społecznej w Gminie powinien zdążać. Z drugiej strony założenia Strategii wynikają z efektów, które osiągnięto w poprzednim okresie planowania, stanowią przedłużenie podejmowanych dotychczas działań. Istnieją problemy społeczne, takie jak bezrobocie czy ubóstwo, z którymi instytucje pomocy społecznej będą prawdopodobnie zmagać się w kolejnych okresach realizowania strategii, a których ograniczenie wiąże się z długotrwałą pracą nad zwiększaniem potencjału, aktywności i możliwości osób dotkniętych tymi problemami społecznymi. Korzystanie z narzędzi planistycznych pozwala podejść do sytuacji społecznej w Gminie w sposób całościowy i dostrzec wzajemne powiązania pomiędzy zjawiskami społecznymi zachodzącymi na jej obszarze, a przez to ułatwia implementowanie możliwie najefektywniejszych rozwiązań z zakresu opieki społecznej.

Realizacja celów założonych w Strategii będzie bezpośrednio powiązana ze stanem budżetu Gminy.

Osiągnięcie założonych celów w rozwoju społecznym nie będzie możliwe bez kooperacji podmiotów z obszaru Gminy, zarówno organów samorządu terytorialnego, jak i organizacji pozarządowych.

Spis rycin

Ryc. 1 Liczba ludności Gminy Kamionka Wielka w latach 2006-2014 [Źródło: Opracowanie własne na podst. danych GUS].....	11
Ryc. 2 Mapa poglądowa obszaru Gminy Kamionka Wielka z podziałem na sołectwa [Źródło: Strona internetowa Gminy Kamionka Wielka www.kamionkawielka.pl].....	12
Ryc. 3 Gęstość zaludnienia w Gminie Kamionka Wielka w latach 2006-2014 [os./km ²] [Źródło: Oprac. wł. na podst. danych GUS]	13
Ryc. 4 Zmiana liczby ludności na 1000 mieszkańców w Gminie Kamionka Wielka w latach 2006-2014 [Źródło: Oprac. wł. na podst. danych GUS].....	13
Ryc. 5 Podział populacji Gminy Kamionka Wielka ze względu na płeć w latach 2006-2014 [%] [Źródło: Oprac. wł. na podst. danych GUS].....	14
Ryc. 6 Wartość współczynnika feminizacji w Gminie Kamionka Wielka w latach 2006-2014 [Źródło: Oprac. wł. na podst. danych GUS].....	14
Ryc. 7 Piramida wieku i płci ludności Gminy Kamionka Wielka w 2014 r. [Źródło: Oprac. wł. na podst. danych GUS].....	15
Ryc. 8 Podział ludności Gminy Kamionka Wielka ze względu na ekonomiczne grupy wieku w latach 2006-2014 [wartości w %] [Źródło: Oprac. wł. na podst. danych GUS].....	15
Ryc. 9 Wskaźniki obciążenia demograficznego dla ludności Gminy Kamionka Wielka w latach 2006-2014 [Źródło: Oprac. wł. na podst. danych GUS].....	16
Ryc. 10 Ruch naturalny ludności w Gminie Kamionka Wielka w latach 2006-2014 [Źródło: Oprac. wł. na podst. danych GUS].....	17
Ryc. 11 Wskaźniki ruchu naturalnego ludności w Gminie Kamionka Wielka w latach 2006-2014 [Źródło: Oprac. wł. na podst. danych GUS].....	17
Ryc. 12 Migracje w Gminie Kamionka Wielka w latach 2006-2014 (ruch wewnętrzny) [Źródło: Oprac. wł. na podst. danych GUS]	18
Ryc. 13 Migracje w Gminie Kamionka Wielka w latach 2006-2014 (migracje zagraniczne) [Źródło: Oprac. wł. na podst. danych GUS].....	18
Ryc. 14 Pracujący mieszkańcy Gminy Kamionka Wielka według płci w latach 2006-2014 [os.] [Źródło: Oprac. wł. na podst. danych GUS].....	19
Ryc. 15 Liczba bezrobotnych w Gminie Kamionka Wielka w latach 2006-2014 [os.] [Źródło: Oprac. wł. na podst. danych PUP dla Powiatu Nowosądeckiego].....	20
Ryc. 16 Struktura populacji bezrobotnych w Gminie Kamionka Wielka ze względu na płeć [%] [Źródło: Oprac. wł. na podst. danych PUP dla Powiatu Nowosądeckiego]	21
Ryc. 17 Struktura populacji bezrobotnych w Gminie Kamionka Wielka w latach 2006-2014 z uwzględnieniem wieku bezrobotnych [%] [Źródło: Oprac. wł. na podst. danych PUP dla Powiatu Nowosądeckiego].....	21
Ryc. 18 Struktura populacji bezrobotnych w Gminie Kamionka Wielka w latach 2006-2014 z uwzględnieniem wykształcenia bezrobotnych [%] [Źródło: Oprac. wł. na podst. danych PUP dla Powiatu Nowosądeckiego].....	22
Ryc. 19 Struktura populacji bezrobotnych w Gminie Kamionka Wielka w latach 2006-2014 z uwzględnieniem stażu pracy bezrobotnych [%] [Źródło: Oprac. wł. na podst. danych PUP dla Powiatu Nowosądeckiego].....	23

Ryc. 20 Struktura populacji bezrobotnych w Gminie Kamionka Wielka w latach 2006-2014 z uwzględnieniem czasu pozostawania bez pracy bezrobotnych [%] [Źródło: Oprac. wł. na podst. danych PUP dla Powiatu Nowosądeckiego].....	23
Ryc. 21 Podmioty gospodarki narodowej z podziałem na sekcje PKD 2007 w Gminie Kamionka Wielka w latach 2011-2014 [%][Źródło: Oprac. wł. na podst. danych GUS].....	24
Ryc. 22 Podmioty gospodarki narodowej wpisane do rejestru REGON W Ginie Kamionka wielka w 2014 r. według przynależności do sekcji klasyfikacji PKD 2007[Źródło: Oprac. wł. na podst. danych GUS]	25
Ryc. 23 Podmioty z obszaru Gminy Kamionka Wielka wpisane do rejestru REGON w latach 2006-2014 [Źródło: Oprac. wł. na podst. danych GUS].....	26
Ryc. 24 Podmioty gospodarcze w Gminie Kamionka Wielka klasyfikowane ze względu na liczbę pracujących [%] [Źródło: Oprac. wł. na podst. danych GUS]	26
Ryc. 25 Wielkość gospodarstw rolnych w Gminie Kamionka Wielka według stanu na dzień 28.10.2015 r. [%] [Źródło: Oprac. własne na podst. danych Urzędu Gminy].....	27
Ryc. 26 Dzieci w placówkach wychowania przedszkolnego na 1 tys. dzieci w wieku od 3 do 5 lat w Gminie Kamionka Wielka w latach 2006-2014 [Źródło: Oprac. wł. na podst. danych GUS].....	28
Ryc. 27 Liczba dzieci w wieku od 3 do 5 lat przypadających na 1 miejsce w placówkach wychowania przedszkolnego w latach 2006-2014 [Źródło: Oprac. wł. na podst. danych GUS]	29
Ryc. 28 Współczynnik skolaryzacji brutto w szkołach podstawowych i gimnazjach w Gminie Kamionka Wielka w latach 2006-2014 [Źródło: Oprac. wł. na podst. danych GUS]	29
Ryc. 29 Współczynnik skolaryzacji netto w szkołach podstawowych i gimnazjach w Gminie Kamionka Wielka w latach 2006-2014 [Źródło: Oprac. wł. na podst. danych GUS]	30
Ryc. 30 Fundacje, stowarzyszenia i organizacje społeczne z Gminy Kamionka Wielka zarejestrowane w rejestrze REGON w latach 2006-2014 [Źródło: Oprac. wł. na podst. danych GUS]	32
Ryc. 31 Liczba rodzin objętych pomocą społeczną w Gminie Kamionka Wielka w latach 2006-2014 .	37
Ryc. 32 Liczba rodzin korzystających z pomocy Ośrodka Pomocy Społecznej w Kamionce Wielkiej w latach 2006-2014 z uwzględnieniem powodu przyznania pomocy	38
Ryc. 33 Struktura pomocy udzielonej przez Ośrodek Pomocy Społecznej w Kamionce Wielkiej w latach 2006-2014 ze względu na powód przyznania pomocy [% ogółu rodzin]	39
Ryc. 34 Liczba rodzin oraz liczba osób w rodzinach, których członkiem była osoba otrzymująca świadczenie z powodu ubóstwa w Gminie Kamionka Wielka w latach 2006-2014.....	40
Ryc. 35 Liczba osób objętych programem "Pomoc państwa w zakresie dożywiania" w Gminie Kamionka Wielka w latach 2006-2014.....	41
Ryc. 36 Koszt programu "Pomoc państwa w zakresie dożywiania" w Gminie Kamionka Wielka w latach 2006-2014 [w zł].....	42
Ryc. 37 Koszt programu "Pomoc państwa w zakresie dożywiania" w Gminie Kamionka Wielka w latach 2006-2014 z podziałem na dotację i środki własne [%]	42
Ryc. 38 Opłata składek na ubezpieczenie zdrowotne osób korzystających z usług pomocy społecznej w Gminie Kamionka Wielka w latach 2006-2014.....	43
Ryc. 39 Liczba rodzin oraz liczba osób w rodzinach, które korzystały z pomocy społecznej w związku z potrzebą ochrony macierzyństwa w Gminie Kamionka Wielka w latach 2006-2014	44
Ryc. 40 Liczba rodzin, którym udzielono pomocy z uwagi na potrzebę ochrony macierzyństwa z podziałem na szczegółowe przyczyny w Gminie Kamionka Wielka w latach 2006-2014 [%].....	44
Ryc. 41 Struktura rodzin, którym udzielono pomocy społecznej w Gminie Kamionka Wielka w latach 2006-2014 z uwzględnieniem diety rodziny [%].....	45

Ryc. 42 Liczba rodzin oraz liczba osób w rodzinach, które korzystały z pomocy społecznej w związku z niepełnosprawnością w Gminie Kamionka Wielka w latach 2006-2014	46
Ryc. 43 Liczba rodzin oraz liczba osób w rodzinach, które korzystały z pomocy społecznej z powodu bezradności w sprawach opiekuńczo-wychowawczych w Gminie Kamionka Wielka w latach 2006-2014.....	47
Ryc. 44 Udział rodzin wielodzietnych wśród wszystkich rodzin korzystających z pomocy społecznej z powodu bezradności w sprawach opiekuńczo-wychowawczych w Gminie Kamionka Wielka w latach 2006-2014 [%]	47
Ryc. 45 Liczba rodzin oraz liczba osób w rodzinach, które korzystały z pomocy społecznej z powodu długotrwałej lub ciężkiej choroby w Gminie Kamionka Wielka w latach 2006-2014	48
Ryc. 46 Interwencje Policji ze względu na rodzaj zdarzenia w Gminie Kamionka Wielka w latach 2006-2014 [%] [Oprac. własne na podst. danych Posterunku Policji w Kamionce Wielkiej]	49
Ryc. 47 Liczba interwencji Policji związanych z przemocą w rodzinie w Gminie Kamionka Wielka w latach 2006-2014 [Oprac. własne na podst. danych Posterunku Policji w Kamionce Wielkiej]	49
Ryc. 48 Liczba rodzin oraz liczba osób w rodzinach, które korzystały z opieki społecznej z powodu przemocy w rodzinie w Gminie Kamionka Wielka w latach 2006-2014	50
Ryc. 49 Liczba rodzin oraz liczba osób w rodzinach, które korzystały z opieki społecznej z powodu bezrobocia w Gminie Kamionka Wielka w latach 2006-2014	51
Ryc. 50 Liczba rodzin oraz liczba osób w rodzinach, które korzystały z pomocy społecznej z powodu alkoholizmu w Gminie Kamionka Wielka w latach 2006-2014	52

Spis tabel

Tab. 1 Obszary strategiczne rozwoju Gminy Kamionka Wielka przyjęte w ramach Strategii Rozwoju Gminy Kamionka Wielka na lata 2013-2020	9
Tab. 2 Liczba ludności Gminy Kamionka Wielka z podziałem na sołectwa - stan na 31.12.2014 r.....	12
Tab. 3 Analiza SWOT Gminy Kamionka Wielka	53
Tab. 4 Ramy finansowe Strategii rozwiązywania problemów społecznych Gminy Kamionka Wielka w latach 2016-2020	61

PRZEWODNICZĄCY
Rada Gminy
mgr inż. Zygmunt Kruczek